

بسمه تعالی

برنامه مدیریت جامع تالاب سولدوز

تهیه شده با همکاری:

نمایندگان دستگاه‌های دولتی، جوامع محلی و سازمان‌های مردم‌نهاد و سایر ذینفعان تالاب سولدوز

۱۳۹۵

 <p>فرمانداری نقده</p>	 <p>طرح حفاظت از تالاب‌های ایران</p>	 <p>استانداری آذربایجان غربی</p>	 <p>سازمان حفاظت محیط زیست</p>
 <p>شرکت سهامی آب منطقه ای استان آذربایجان غربی</p>	 <p>اداره کل حفاظت محیط زیست استان آذربایجان غربی</p>	 <p>اداره کل منابع طبیعی استان آذربایجان غربی</p>	 <p>سازمان جهاد کشاورزی استان آذربایجان غربی</p>
 <p>اداره کل میراث فرهنگی، صنایع دستی و گردشگری استان آذربایجان غربی</p>	 <p>اداره کل هواشناسی استان آذربایجان غربی</p>	 <p>شرکت آب و فاضلاب روستایی استان آذربایجان غربی</p>	 <p>شرکت آب و فاضلاب شهری استان آذربایجان غربی</p>
 <p>دهباری روستاهای اطراف سولدوز</p>	 <p>دادگستری شهرستان نقده</p>	 <p>همیاران دشت سبز سولدوز</p>	 <p>سازمان صنعت، معدن و تجارت استان آذربایجان غربی</p>

بِسْمِ اللَّهِ الرَّحْمَنِ الرَّحِيمِ

بسمه تعالی

تالاب، نشانگر حیات طبیعت است. خشک شدن تالابها، کاهش منابع آبهای زیرزمینی و هجوم طوفان های گرد و غبار، زنگ خطری را به صدا در آورده که آسیب و وقفه در چرخه زیست بوم های کشور را هشدار می دهد.

برنامه مدیریتی پیش رو ، برنامه ای جامع وهم هسونگر است که اقدامات پیش بینی شده در آن با نظر و مشارکت تمامی ذی نفعان دولتی و غیردولتی و نیز نمایندگان جوامع محلی به منظور مدیریت، حفاظت و بهره برداری خردمندانانه از تالاب سولدوز تدوین شده است. برنامه ای که مبنای آن توجه ویژه به نیاز جوامع انسانی وابسته، در کنار حفاظت از تالاب است.

تالاب سولدوز به واسطه ارزشها و خدمات متعدد از تالابهای حائز اهمیت در سطح ملی و بین المللی به شمار می رود که در سالیان اخیر و به واسطه خشک شدن دریاچه ارومیه اهمیت به مراتب بیشتری نسبت به گذشته پیدا کرده است.

امید است اهتمام دست اندرکاران در اجرای این برنامه منجر به مشارکت حداکثری مردم و دستگاههای ذی ربط، گسترش

فرصت های بهره برداری پایدار، رونق معیشت جوامع محلی و احیای کامل تالاب سولدوز همسو با تحقق چشم انداز بلند

مدت این برنامه مدیریتی شود.

معصومه ابتکار

معاون رئیس جمهور و رئیس سازمان حفاظت محیط زیست

بسمه تعالی

تالاب‌ها به هر شکل و نوع منشاء خدمات، ارزش‌ها و کارکردهای متعدد و بی‌شماری هستند که پشتیبان تمدن و ادامه زندگی بشری در صدهای گذشته در سراسر جهان بوده‌اند. ارزشمندی این اکوسیستم‌های طبیعی زمانی خود را بیش از پیش نمایان می‌سازد که در کشور گرم و خشکی مانند ایران قرار گرفته و مواهب طبیعی خود را تمام و کمال در اختیار جوامع ساکن حاشیه و اطراف تالاب‌ها قرار می‌دهند.

گذشته از ارزش‌ها و کارکردهای تالاب‌ها، این اکوسیستم‌ها به دلیل قرار گرفتن در انتهای حوضه آبریز، آینه تمام‌نمای فعالیت‌های انسانی در حوضه بالادست می‌باشند. جایی که اقدامات و فعالیت‌ها در چارچوب توسعه پایدار اتفاق افتاده باشد، شاهد تالاب‌های آباد در پایین دست خواهیم بود و در غیر اینصورت هر گونه فعالیت خارج از ظرفیت سرزمین، آثار خود را در تالاب‌های پایین دست به صورت نشانه‌های تخریبی بروز خواهد داد.

تالاب سولدوز یکی از تالاب‌های اقماری دریاچه ارومیه در شرایطی که دریاچه با کم‌آبی و خشکی در بخش‌هایی از بستر خود روبروست اهمیت دوچندانی برای تأمین زیستگاه جایگزین برای برخی از تنوع زیستی دریاچه پیدا کرده است. هم‌اکنون این تالاب زیستگاه پرندگان مهم و در معرض خطری می‌باشد که فصولی از سال را در این تالاب سپری می‌کنند. علاوه بر این تالاب سولدوز نزد مردم شهرستان نقده و سایر شهرها و روستاهای آذربایجان غربی و شرقی به عنوان مکانی تفریحی از اهمیت و جایگاه ویژه‌ای برخوردار است که کمتر جایگزینی برای آن می‌توان یافت.

از اینرو برنامه مدیریت جامع حوضه آبریز تالاب سولدوز با کمک و همکاری کلیه ذینفعان شهرستان نقده اعم از نمایندگان دستگاه‌های دولتی، سمن‌ها و جوامع محلی تدوین و با مشارکت و همکاری فرمانداری شهرستان مذکور بستر لازم برای اجرای آن فراهم آمده است. امید است که با مشارکت کلیه ذینفعان و با اجرای برنامه مذکور شاهد تالابی آباد و سرزنده در منطقه باشیم.

در اینجلازم است از حمایت‌های بی دریغ و همکاری فرمانداری شهرستان نقده به ویژه بخشدار محمدمیار، مشارکت فعال مدیران و کارشناسان ارشد دستگاه‌های اجرایی ذیربط، حضور مسئولان کارشناسان اداره کل حفاظت محیط‌زیست استان و شهرستان بخصوص آقای مهندس رعنقد، آقای مهندس بنابی و خانم مهندس خوش آمد که با حضور صرف وقت و ارائه نظرات ارزشمند خود، که در تدوین این برنامه مشارکت داشتند تقدیر و تشکر نمایم. همچنین از همکاران سازمان حفاظت محیط‌زیست در دفتر زیستگاه‌ها و مورمناطق به ویژه بخش تالاب اسرکارخانم مهندس اشرفی‌زاده، خانم مهندس پرهیزگار و خانم مهندس پیمانی و همچنین همکاران محترم طرح حفاظت از تالاب‌های ایران از جمله آقای مهندس یوسفعلی احمدی، خانم مهندس اثنی‌عشری، آقای مهندس اسکویی و آقای دکتر آهنگری که باتمام توان در تدوین، اصلاح و تکمیل این برنامه همکاری نمودند تقدیر و تشکر نمایم. همچنین جا دارد از حضور پرنشاط و فعال انجمن همیاران محیط‌زیست دشت سبز سولدوز بخصوص آقایان ملازاده، جلیل‌پور و رضوی نیز سپاسگزاری گردد

ابوالفضل آبشت

پرویز آراسته

مدیر ملی طرح حفاظت از تالاب‌های

مدیرکل حفاظت محیط زیست استان آذربایجان غربی

ایران

فصل اول

کلیات،

و تاریخچه

تعریف

مدیریت زیست

بومی

۱-۱. مقدمه

امروزه بحران‌های زیست محیطی و نابودی منابع طبیعی و پایه، یکی از معضلات جدی دولت‌ها در اداره امور مربوطه به شمار می‌آید، بنابراین تدوین راهبردهای حفاظت و بهره برداری پایدار از این منابع به عنوان ضرورتی بنیادی بیش از پیش احساس می‌گردد. در این راستا، تالاب‌ها را می‌توان از زیباترین مظاهر حیاتی در جهان نامید. محیط‌هایی که به طور حتم در ابتدا حیات را در خود پروراندند و با نهایت سماجت در مقابل انواع فشارهای ساخته دست انسان، مقاومت کردند تا همچنان حیات را در دامان خود حفظ کنند. ترکیب بوم سازگان‌های خشکی و دریایی، موجب پدیدار شدن زیست‌گاه‌هایی می‌شوند که به آنان «تالاب» یا «مرداب» می‌گویند. این محیط‌های حیاتی بارورترین، پیچیده‌ترین و حساس‌ترین زیست‌گاه‌های کره زمین محسوب می‌شوند.

کمسیون تالاب‌های کشور در سال ۱۳۶۲ خورشیدی «تالاب» را این گونه تعریف کرده است: «تالاب ناحیه‌ای از مظاهر طبیعی خدادادی است که در روند پیدایش، خاک آن به وسیله آب‌های سطحی و زیرزمینی به صورت اشباع در می‌آید و در طول زمان و با شرایط عادی و محیطی تشکیل می‌شود و دارای توالی زیستی است. این مجموعه اکوسیستم دارای جوامعی از گیاهان و جانوران ویژه است که امکان سازگاری در چنین شرایط اکولوژیکی را دارا هستند. تالاب‌ها به عنوان منابع طبیعی و دست نخورده و بکر شناخته می‌شوند.

همچنین بر طبق تعریف معاهده رامسر (Ramsar-1971) تالاب عبارت است از:

«مناطق پویشیده از مرداب، باتلاق، لجن زار یا آبگیرهای طبیعی و مصنوعی اعم از دائمی یا موقت که در آن آب‌های شور یا شیرین به صورت راكد یا جاری یافت می‌شود، همچنین شامل آبگیرهای دریایی که عمق آنها در پائین‌ترین حد جزر از شش متر تجاوز نکند»

بر این اساس، کمک به حفاظت از این منابع ارزشمند و خدادادی، یک ضرورت بسیار ارزشمند در سطح فردی و جمعی می‌باشد. در ابتدا رویکردهای تعامل با محیط زیست و تالاب‌ها متأثر از رویکرد حفاظتی بود. رویکرد حفاظت، مبتنی بر حفظ طبیعت و محیط زیست بدون هرگونه تغییر یا بهره برداری بوده است. بدیهی‌ست در این نوع رویکرد، ارتباط جوامع محلی و بهره برداران سنتی با منابع طبیعی محیط پیرامونی قطع شده و سازمان‌های متولی مربوطه از محیط زیست حفاظت می‌کردند. هرچند در آغاز کار، این رویکرد موجب پیش‌گیری از تخریب محیط زیست می‌شد، ولی به دلیل بی توجهی به نقش انسان به عنوان یکی از اجزای اکوسیستم و همچنین افزایش جمعیت و توسعه فعالیت‌های انسانی، به تدریج با مشکلات عملی بسیاری مواجه شد. به همین دلیل، رویکردهای جدید مدیریت محیط زیست تکامل یافت که حاصل نهایی آن در قالب مدیریت زیست‌بومی به صورت گسترده در دنیا توسعه یافت.

مدیریت زیست‌بومی، فرآیندی جامع‌نگر، هدایت‌کننده و نظارتی است که در چارچوب قوانین و مقررات در جهت پایداری زیست‌بومی و تضمین ملاحظات محیط زیستی در طرح‌های توسعه‌ای و مدیریتی زیست‌بوم‌های حساس با توجه به ظرفیت‌های قابل تحمل محیط و مشارکت تمامی دست‌اندرکاران اعمال می‌شود. در این رویکرد،

حفظ محیط زیست فقط وظیفه یک سازمان مستقل نیست بلکه حفاظت، عملیاتی است که طی یک فرایند مشارکتی و با مرکزیت یک سازمان متولی و همکاری سایر سازمان‌های ذیربط و با حضور و ایفای نقش مردم و به ویژه جوامع محلی محقق می‌شود.

به طور کلی این رویکردها و تغییر نگرش‌ها، باعث تأکید بیشتر بر مسئولیت انسانی در تعامل با اکوسیستم و بدل شدن مباحث محیط زیستی به عنوان یکی از مسایل اخلاق عملی و سیاست عمومی شد و پیامد آن خارج کردن گفتگو و مباحثه بر سر مسائل زیست بومی و راه حل‌های آنها از انحصار دانشمندان، تکنوکرات‌ها، بروکرات‌ها و گشودن باب مباحثه عمومی، مسئولیت پذیری و کنش فعالانه در مورد آنچه به زندگی و سلامت و شادابی مردم که بدیهی‌ترین و اساسی‌ترین حقوق بشر محسوب می‌شود، یعنی برخورداری از محیط زیست سالم و پایدار، می‌باشد. بر این اساس، تالاب سولدوز که در شهرستان نقده و بخش محمدیار قرار گرفته است به واسطه ارتباط تنگاتنگ آن با حیات و معیشت مردم منطقه و گرہ خوردن آن با اسکان و زندگی مردم آن دیار، دارای وجهی قدسی و احترام برانگیز است. بنابراین لازم است ابعاد زیبایی شناسانه، هویتی و فرهنگی، اکوتوریستی، زیست بومی و اقتصادی آن در چارچوب یک مدیریت جامع و یکپارچه نگریسته شود که در آن قطعاً نقش فعالی برای مردم منطقه، ذی‌نفعان و سازمان‌های مردم نهاد در نظر گرفته می‌شود. در همین راستا و برای دستیابی به یک شیوه مناسب مدیریتی و حفاظتی در ایران طرح حفاظت از تالاب‌های بین دولت (سازمان حفاظت محیط زیست ایران)، صندوق تسهیلات محیط زیست جهانی (GEF) و برنامه عمران سازمان ملل (UNDP) از سال ۲۰۰۵ شروع و با هدف کاهش یا حذف دائمی تهدیدات و به طور کلی پایداری و بقای اکوسیستم‌های تالابی ایران فعالیت خود را آغاز نمود. روند کلی برنامه-ریزی مدیریت در طرح حفاظت از تالاب‌های ایران برای تالاب‌های کشور در شکل (۱-۱) نمایش داده شده است.



شکل (۱-۱). رویکرد اکوسیستمی در مدیریت تالاب

مدیریت زیست بومی شیوه‌ای از مدیریت برای حفاظت منابع طبیعی و پایدار سازی خدمات زیست بومی است که همزمان به ارزش‌ها و نیازهای اقتصاد اجتماعی و الزامات فرهنگی و سیاسی جوامع ذیربط توجه داشته و برخورداری نسل حاضر و نسل‌های آینده از منافع زیست بوم را مد نظر دارد. این شیوه مدیریت مبتنی بر باور به ارتباط نزدیک و

غیر قابل تفکیک خدمات زیست بوم و رفاه و سلامت جوامع انسانی است و هدف آن حصول اطمینان از استقرار نظامی است که از تداوم خدمات زیست بوم پشتیبانی کرده و از آن حفاظت می‌کند.

در مدیریت زیست‌بومی، مردم و حیات آن‌ها در مرکز تصمیم‌گیری مدیریت و حفاظت قرار می‌گیرند و به همین دلیل این رویکرد تفاوت عمده‌ای با روش‌های سنتی حفاظت دارد. به بیان ساده، مدیریت زیست‌بومی به دنبال حفظ زیست بوم‌های طبیعی و احیای زیست بوم‌های تخریب شده هم‌زمان با تامین نیازهای جوامع انسانی است

در واقع، مدیریت زیست بومی یک فرآیند فرا بخشی است که با درگیر نمودن کلیه ذی‌نفعان و در نظر گرفتن اولویت بخش‌های مختلف در چهارچوب یک برنامه جامع فرا بخشی اقدام می‌کند. در این چهارچوب برای تهیه یک برنامه مدیریتی از رویکرد راهبردی مشارکتی استفاده می‌شود و مشارکت ذینفعان سبب خواهد شد تا نظرات، دانش، خواسته‌ها و نیازهای افراد و گروه‌های ذی‌ربط به تالاب، در تدوین برنامه لحاظ شود. هدف از این رویکرد افزایش پایداری برنامه از طریق مشارکت گروه‌های ذینفع و ذی‌مدخل در اجرای برنامه و پشتیبانی از آن است. فرآیند تدوین مشارکتی برنامه مدیریت ایجاد می‌کند تا ارزش‌های تالاب و نیز تهدیداتی که متوجه این ارزش‌هاست، همچنین ظرفیت‌ها و توانایی‌هایی که در نهادها و گروه‌های اصلی ذی‌ربط با مدیریت تالاب وجود دارد به خوبی شناسایی و مورد توجه قرار گیرند. این رویکرد منطبق با روش پیشنهادی کنوانسیون رامسر برای تهیه برنامه مدیریتی برای یک تالاب است.

۱-۲-۱. تاریخچه

همزمان با تغییر نگرشها در ارتباط با مدیریت عرصه‌های طبیعی، مفاهیم جدیدی نیز در مجامع بین‌المللی مطرح گردید. یکی از مفاهیم مدیریت زیست‌بومی^۱ می‌باشد که که از اواخر دهه ۸۰ میلادی و همزمان با گسترش ادبیات توسعه پایدار^۲، به تدریج جای خود را در ساختارهای تصمیم‌گیری زیست‌محیطی باز کرد و اکنون به عنوان یک رویکرد مدیریتی پذیرفته شده در برنامه‌ریزی و مدیریت منابع طبیعی مورد استفاده قرار می‌گیرد. با شکل‌گیری این رویکرد، نگاه‌های محافظه‌کارانه در ارتباط با حفظ محیط زیست و عرصه‌های تالابی جای خود را به رویکردهای بهره‌برداري حفاظتی داد و تحولی بوجود آمد که به عرصه‌های طبیعی به عنوان یک اکوسیستم طبیعی که در آن نقش ارزشهای اجتماعی، اقتصادی و فرهنگی جوامع محلی حاشیه این عرصه با ارزشهای اکولوژیکی بهم پیوند می‌خورد نگرسته می‌شود. در چارچوب چنین تحولی، مدل متناسب مدیریتی حفاظت الزامی شد. مدیریتی که بتواند به ابعاد مختلف توسعه پایدار بپردازد و از کارایی و اثربخشی لازم برخوردار باشد و نهایتاً پایداری توسعه و حفاظت را تأمین نماید. چنین نحوه اداره کردن به مدیریت زیست بومی معروف شده است.

^۱Ecosystem management
^۲Sustainable development

سازمان‌های بین‌المللی همچون برنامه محیط زیست سازمان ملل^۳ (UNEP)، اتحادیه جهانی حفاظت از منابع طبیعی^۴ (IUCN) و آژانس حفاظت محیط‌زیست ایالات متحده آمریکا^۵ (US EPA) در گسترش ادبیات مدیریت زیست‌بومی و پیاده‌سازی آن در قالب پروژه‌های واقعی نقش به‌سزائی داشته‌اند.

۱-۲-۲. تعریف

مدیریت زیست بومی را می‌توان فرآیندی دانست که هدف آن «حفظ خدمات بوم‌شناختی اساسی و زیربنایی^۶ منابع طبیعی ضمن برآورده ساختن نیازهای اقتصادی-اجتماعی، سیاسی و فرهنگی برای نسل حاضر و آینده» است. اوری^۷، مدیریت زیست بومی را «استفاده ماهرانه و خردمندانه از اصول بوم‌شناختی، اقتصادی، اجتماعی و مدیریتی در مدیریت بوم سازگان‌ها برای بهره‌برداری، ژینایی یا پایدار یکپارچگی بوم سازگان^۸ و تداوم شرایط مطلوب، مصارف، تولیدها، ارزش‌ها و خدمات در بلندمدت» می‌داند. آژانس حفاظت محیط زیست ایالات متحده آمریکا مدیریت زیست‌بومی را به صورت «ژینایی و نگهداری از سلامت، پایداری و تنوع زیستی بوم سازگان‌ها ضمن حمایت از منافع اقتصادی و پایداری جوامع» تعریف می‌کند. برنامه محیط زیست سازمان ملل (UNEP) رویکرد زیست بومی را به صورت راهبردی تعریف کرده است که «برای مدیریت یکپارچه زمین، آب و منابع زنده بکار می‌رود و در پی مصرف معقول و حفاظت پایدار به گونه‌ای منصفانه» است. بر این اساس، مدیریت زیست‌بومی یک چشم‌انداز مشترک از یک آینده مطلوب را دنبال می‌کند که دیدگاه‌های اجتماعی، زیست محیطی و اقتصادی را برای مدیریت سامانه‌های بوم شناختی طبیعی که در مرزهای جغرافیایی تعریف شده‌اند، یکپارچه می‌سازند. سازمان مدیریت برنامه ریزی و نظارت راهبردی رئیس جمهور در خصوص مدیریت زیست بومی موارد زیر را برشمرده است:

- ❖ نوعی مدیریت منابع طبیعی و محیط زیستی است که هدف آن پایداری زیست بوم برای تأمین نیازهای اکولوژیکی و انسانی در آینده است.
- ❖ نیازهای انسانی را در مرکز مدیریت تنوع زیستی قرار می‌دهد که هدف آن مدیریت زیست بوم بر اساس کارکردها و استفاده‌های چندگانه از این کارکردهاست.
- ❖ اعمال چنین رویکردی در مدیریت زیست بوم‌ها، منجر به بهینه‌سازی استفاده از بند الف ماده ۶۷ قانون برنامه چهارم زیست بوم‌ها و کاهش مخاطرات آن می‌شود.

۱-۲-۳. شیوه تدوین برنامه

فرایند تدوین برنامه مدیریت یکپارچه حوضه آبریز تالاب سولدوزدر سال ۹۴ با هدف استقرار رویکرد مدیریت زیست بومی در این مجموعه در دستور کار اداره کل حفاظت محیط زیست استان آذربایجان غربی قرار گرفته که

^۳United Nations Environment Programme (UNEP)

^۴International Union for Conservation of Nature and Natural Resources (IUCN)

^۵United States Environmental Protection Agency (US EPA)

^۶Restoration

^۷Overbay

^۸Ecosystem

با همکاری دفتر طرح حفاظت از تالاب های ایران به مرحله اجرا خواهد رسید. به همین منظور پس از انجام مقدمات لازم برای شناسایی ذینفعان این مجموعه تالابی و با عنایت به مشارکتی بودن تمامی فرایند این برنامه مدیریتی، اولین نشست مشورتی تمامی دست اندرکاران به منظور آغاز این فرایند در اسفند ماه سال ۹۴ در نقده برگزار شد. در واقع تلاش گردید تا طی ۴ کارگاه، تمامی ذینفعان و ذی‌مدخلان تالاب در این فرآیند مشارکت و نقش موثری را داشته باشند. طی فرآیند تدوین برنامه و با رعایت اصول و گام‌های تعریف شده در رویکرد مدیریت زیست‌بومی (شکل ۱-۲)، جنبه‌ها و موضوعات مختلف مورد نیاز برای تدوین برنامه به بحث و گفتگو گذارده شد و در نهایت برنامه جامع مدیریت تالاب سولدوز استنتاج گردد. در ادامه موارد مطرح شده در کارگاه های چهارگانه آورده شده است.



شکل (۱-۲). اصول دوازده گانه و گام‌های پنج گانه برای اجرای رویکرد مدیریت زیست بومی

۱-۳-۱. کارگاه آغازین: شناخت و بررسی ارزش‌ها و کارکردها، تهدیدات و مشکلات، تحلیل ذینفعان و

ذی‌مدخلان

کارگاه آغازین تالاب سولدوز در تاریخ ۹۴/۱۲/۱۸ با حضور آقایان مهندس احمدی، مهندس آبشت و مهندس آهنگری (دفتر حفاظت از تالابهای ایران) و مهندس حمید رعنا قد (رئیس اداره ی محیط زیست طبیعی حفاظت محیط زیست آذربایجان غربی) ، مهندس امید بنایی (کارشناس زیستگاه آبی)، دکتر قریشی (رئیس اداره آموزش و مشارکتهای مردمی حفاظت محیط زیست آذربایجان غربی) ، مهندس سفری (رئیس اداره حفاظت محیط زیست نقده) کارشناسان سازمانهای استانی و شهرستانی، ذینفعان و دهیاران و شوراهای روستاهای اطراف، سازمانهای مردم نهاد و نمایندگان فرمانداری و بخشداری شهرستان نقده در محل سالن جلسات سازمان آب منطقه ای استان در سد حسنلو برگزار گردید . اولین گام تدوین برنامه جامع مدیریت با هدف شناسایی «ارزش‌ها و کارکردهای تالاب».

«مشکلات و تهدیدات تالاب» و «تحلیل ذی نفعان و ذی مدخلان مرتبط با تالاب» و ارائه چشم‌انداز ۲۵ ساله و هدف اصلی برای مدیریت تالاب انجام گرفت.

۱-۳-۲. دومین کارگاه: خوشه‌بندی و ترسیم درخت مشکلات، تدوین سیاست‌ها و اهداف

دومین کارگاه تدوین برنامه مدیریت یکپارچه اکوسیستمی تالاب سولدوز در روزهای ۱۲ و ۱۹ مرداد ماه سال ۱۳۹۵ با هدف خوشه‌بندی و طبقه‌بندی تهدیدات و مشکلات، شناسایی، ریشه‌یابی و معرفی روابط علت و معلولی آنها و تدوین سیاست، اقدامات و اهداف مدیریت در سه گروه «۱- کمیت و کیفیت منابع آب؛ ۲- اطلاع‌رسانی و آگاهی‌سازی، معیشت و مسائل اقتصادی؛ ۳- مدیریت کاربری اراضی و تنوع زیستی» به انجام رسید.

۱-۳-۳. سومین کارگاه: طراحی ساختارهای سازمانی و تعیین سیستم پایش برنامه مدیریت

سومین کارگاه تدوین برنامه مدیریت زیست بومی سولدوز در روز ۱۶ آبان ماه سال ۱۳۹۵ با هدف ارائه فرآیند برنامه مدیریت و استخراج و طراحی ساختارهای سازمانی «شهرستانی و مردم بومی محلی» و نیز طراحی برنامه پایش تالاب در سه موضوع «منابع آب و خاک»، «تنوع زیستی» و «اقتصادی-اجتماعی» و در محل بخش‌داری محمدیار از توابع شهرستان نقده انجام گرفت.

۱-۳-۴. چهارمین کارگاه: تکمیل برنامه مدیریت و پهنه‌بندی (Zoning)

بر اساس پیگیری‌های به عمل آمده و برای ادامه فرآیند اجرایی تدوین برنامه مدیریت زیست بومی مجموعه تالاب سولدوز، چهارمین نشست مشورتی فرآیند تدوین این برنامه مدیریت در ۶ بهمن ماه سال ۱۳۹۵ با حضور نمایندگان ثابت دستگاه‌های ذینفع، نمایندگان جوامع محلی، مسئولان بخش محمدیار و شهرستان نقده، کارشناسان دفتر طرح حفاظت از تالاب‌های ایران و کارشناسان محیط زیست استان و شهرستانهای نقده و میاندوآب بر اساس برنامه زمان‌بندی که در ذیل ارائه شده است در شهرستان محمدیار برگزار شد. کارگاه چهارم با هدف «تعیین پهنه‌های مناسب برای حفاظت و بهره‌برداری پایدار بر روی نقشه‌ها» و «تعیین دستورالعمل‌های اجرایی هر فعالیت در هر پهنه» در جهت مشخص نمودن پهنه مناسب اقدامات اجرایی سازمان‌های ذی‌نفع انجام گرفت.

۱-۲. جمع‌بندی

پس از جمع‌آوری و جمع‌بندی نظرات ذینفعان در نشست‌های مختلف و متعدد؛ و با کار تکمیلی گروه فنی-مشورتی که همراه با برگزاری جلسات متعدد بود، گزارش‌های کارگاه‌ها به برنامه مدیریت تبدیل شد که کتاب پیش‌رو حاصل این اقدامات می‌باشد.

فصل دوم

مشخصات پایه و
تحلیل

وضعیت تالاب

۱-۲. مشخصات و ویژگی‌های فیزیکی تالاب

۱-۱-۲. معرفی و موقعیت جغرافیایی

تالاب سولدوز در ساحل جنوبی دریاچه ارومیه در حومه شهرستان نقده در موقعیت جغرافیایی ۳۷ درجه و ۰۲ دقیقه عرض شمالی و ۴۵ درجه و ۳۵ دقیقه و ۳۰ ثانیه طول شرقی قرار دارد. این تالاب دارای مساحت ۳۷۵ هکتار بوده و در ارتفاع متوسط ۱۲۷۷ متری از سطح دریا قرار دارد.

این تالاب در یک منطقه ساحلی بطور کلی مسطح که در اصل بخشی از شوره زارهای ساحلی دریاچه ارومیه بوده احداث شده است. البته در سمت غربی اراضی به طرف کوهپایه شیبدار می باشد و ارتفاع آن از ۱۲۸۰ تا ۱۲۸۵ متغیر می باشد .

تالاب اصلی در دو فرورفتگی کم عمق در ساحل دریاچه ارومیه ایجاد شده است. یک بیرون زدگی کم ارتفاع در شمال شرقی تالاب وجود دارد که بند خاکی سولدوز به دامنه آن متصل شده است . در سمت غرب بند خاکی به دامنه ارتفاعات غربی تکیه دارد (منبع: مدیریت جامع منابع آب حوضه آبریز دریاچه ارومیه؛ مهندسین مشاور پندام ۱۳۸۴) نقشه های زمین شناسی منطقه تالاب نشان می دهد: این منطقه از سمت جنوب و غرب از سازند های سنگ آهکی تشکیل شده است. بیرون زدگی شمال شرق تالاب نیز از سازند قم است که از سنگ آهک متراکم تشکیل شده است. همین سازند سنگ کف آبرفت دشت و منطقه تالاب را تشکیل می دهد. (منبع: مدیریت جامع منابع آب حوضه آبریز دریاچه ارومیه؛ مهندسین مشاور پندام ۱۳۸۴) .



شکل (۱-۲). تصویر ماهواره‌ای و موقعیت جغرافیایی تالاب سولدوز در مجاورت دریاچه ارومیه

۲-۱-۲. آب و هوا (اقلیم)

تالاب سولدوز دارای اقلیم استپی سرد، زمستان‌های طولانی و تابستان‌های معتدل و نسبتاً گرم است. با توجه به مطالعات انجام شده، منطقه دارای اقلیم نیمه خشک سرد می‌باشد.

بیشترین نزولات آسمانی متعلق به فصل زمستان و بهار بوده و در فصل تابستان یا به طور کلی بارش وجود ندارد و یا میزان آن بسیار کم است، بر اساس آمارگیری در منطقه و ایستگاههای نقده و مه‌آباد، متوسط بارندگی سالیانه ۴۱۲ میلی‌متر است و متوسط حداکثر درجه حرارت گرم‌ترین ماه سال ۳۲/۱ درجه سانتی‌گراد، متوسط حداقل درجه حرارت سردترین ماه سال ۷/۹- درجه سانتی‌گراد می‌باشد. فصل خشک مرداد ماه و تعداد روزهای یخبندان ۸۳/۶ روز از سال است. میزان بارش متوسط ده ساله در فصل بهار ۹۷/۷ میلی‌متر و در فصل تابستان ۴/۸ میلی‌متر، در پاییز ۱۳۹/۹ میلی‌متر و در زمستان ۱۶۹/۸ میلی‌متر گزارش شده است.

۲-۱-۳. حوزه آبریز و منابع تأمین آب تالاب

تالاب سولدوز، در انتهای حوزه‌های آبریز رودخانه گذار چای قرارداد و بخش مهمی از خروجی کانال زهکش سد مخزنی حسنلو آب آن را تأمین می‌کند. مساحت آن ۲۳۰ کیلومتر مربع می‌باشد.

منابع آبی سطحی بدین شرح می‌باشد:

زهکش سد حسنلو: در حال حاضر زهکش سد حسنلو آب مازاد مخزن سد حسنلو و بخشی از روان آبهای سطحی از حوضه آبریز را جمع‌آوری و به تالاب سولدوز تخلیه می‌نماید. در چند سال اخیر هیچ اندازه‌گیری از میزان جریان در زهکش انجام نشده. آخرین اندازه‌گیری انجام یافته حداکثر دبی ۱/۷ متر مکعب بر ثانیه آب از این زهکش عبور کرده و به تالاب سولدوز رسیده است.

۲-۱-۴. زمین‌شناسی و کاربری اراضی

نقشه‌های زمین‌شناسی منطقه تالاب نشان می‌دهد: این منطقه از سمت جنوب و غرب از سازند‌های سنگ آهکی تشکیل شده است. بیرون زدگی شمال شرق تالاب نیز از سازند قم است که از سنگ آهک متراکم تشکیل شده است. همین سازند سنگ کف آبرفت دشت و منطقه تالاب را تشکیل می‌دهد. خاک‌های منطقه تالاب عموماً دارای بافتی نرم بوده و از sil بسیار سنگین در سطح و sil در لایه‌های زیرین تشکیل شده است. خاک‌های منطقه تالاب بسیار شور و مرطوب است. که با حرکت به سمت کوهپایه‌ها کیفیت خاک بهتر شده و دارای پوشش گیاهی تیپ خاک‌های غیر شور می‌باشد. در هر نمونه نمک‌های موجود در خاک عموماً از نوع کلرور سدیم می‌باشد. اراضی منطقه تالاب بسیار شور و عملاً بجز برای کاربری‌های بسیار ویژه، قابل استفاده نیست. استفاده از تالاب نیز بصورت برداشت نی و شکار پرند است. مناطق اطراف تالاب عموماً پوشیده از هالوفیت بوده و در موارد بسیار معدودی برای چرای گوسفندان مورد استفاده قرار می‌گیرد (منبع: مدیریت جامع منابع آب حوضه آبریز دریاچه ارومیه؛ مهندسین مشاور پندام ۱۳۸۴).

۲-۱-۵. حیات وحش

این زیستگاه به دلیل اینکه جزو معدود زیستگاه‌های باقیمانده در اطراف دریاچه ارومیه به شمار می‌رود در حال حاضر پذیرای گونه‌های مختلف جانوری خصوصاً پرندگانی است که به دلیل نامساعد شدن وضعیت دریاچه ارومیه زیستگاه اصلی خود را از دست داده و در تالابهای اطراف این دریاچه که در شرایط مناسبتری هستند باقی می‌مانند. در فصل زمستان منطقه محل مناسب زمستان‌گذرانی و عبور انواع پرندگان آبی و کنارآبی است. به طور کلی و در بهار و تابستان نیز گونه‌های بسیاری از پرندگان در منطقه زاد آوری میکنند. به طور کلی ۱۱ گونه از پرندگان مورد تهدید جهانی در حوزه دریاچه ارومیه به ثبت رسیده است که بخشی از آنها در محدوده سولدوز نیز یافت می‌شود مانند اردک بلوطی (NT)، غاز پیشانی سفید (Vu)، خروس کولی دشتی (CR) و غیره .

علاوه بر پرندگان انواع پستانداران، دوزیستان، خزندگان و ماهیان نیز در منطقه زندگی می‌نمایند که به لحاظ حفظ تنوع زیستی حایز اهمیت می‌باشند، مانند سنگ با درجه حفاظتی NT، و پرندگانی چون عروس‌غاز و اردک سر سفید و ...، همچنین در تالاب سولدوز تعدا قابل توجهی ماهی از گونه‌های کیپور ماهیان، سیم وجود دارد که از طریق کانال سدحسنلو و نهایتاً رودخانه گدار به آن راه یافته‌اند .

جدول (۲-۲). خلاصه ویژگی‌های تالاب سولدوز

فعالیت	شرح
نام	نام تالاب، سولدوز (Soldouz) می باشد و به معنی دشت آب می‌باشد.
موقعیت	موقعیت جغرافیایی پناهگاه برابر با...درجه و ... دقیقه و ثانیه عرض شمالی و درجه و دقیقه و ثانیه طول شرقی براساس مختصات UTM می باشد.
مساحت تالاب	تالاب سولدوز دارای مساحتی برابر با ۳۷۵ هکتار می‌باشد.
ارتفاع	تالاب سولدوز، ۱۲۷۷ متر از سطح دریاهای آب های آزاد ارتفاع دارد.
موقعیت مدیریتی	مدیریت تالاب سولدوز توسط اداره محیط زیست نقره و تحت نظارت اداره کل حفاظت محیط زیست آذربایجان غربی انجام می‌شود.
موقعیت حفاظتی	به لحاظ حفاظتی تالاب سولدوز در وضعیت شکار ممنوع قرار دارد.
مالکیت اراضی تالاب	بیشتر اراضی تالاب جزو منابع ملی و دولتی است و بخشی از آن را زمینهای زراعتی کشاورزان محلی در بر می‌گیرد.
کاربری اراضی	زمین های کشاورزی
منابع اصلی آب	منابع تامین آب تالاب سولدوز بدین شرح می باشد: زهکش سد حسنلو : در حال حاضر زهکش سد حسنلو آب مازاد مخزن سد حسنلو و بخشی از روان آبهای سطحی از حوضه آبریز را جمع آوری و به تالاب سولدوز تخلیه می

نماید. در چند سال اخیر هیچ اندازه گیری از میزان جریان در زهکش انجام نشده. آخرین اندازه گیری انجام یافته حداکثر دبی ۱/۷ متر مکعب بر ثانیه آب از این زهکش عبور کرده و به تالاب سولدوز رسیده است.	
تالاب سولدوز دارای ارزشهای اکولوژیک برجسته از قبیل، زیستگاه مهم تالابی، جمعیت های پرندگان آبی و کنار آبی دارای اهمیت جهانی و در معرض خطر و دارای تنوع زیستی بالا، می باشد.	ارزشهای اکولوژیک
از جمله بر جسته ترین تولیدات تالاب، ماهی، پرندگان، تخم پرندگان، نی و علوفه می باشد.	تولیدات تالاب
تغذیه آبهای زیرزمینی، بهبود کیفیت آب (گیاه پالایی)، تامین زیستگاه حیات وحش و تنوع زیستی، منظره و چشم انداز، تعدیل اقلیم (به عنوان مثال جلوگیری از پخش ذرات نمک در هوا و خاک)	کارکردهای تالاب
صید ماهی، برداشت علوفه، تفریح و تفرج و گردشگری، تحقیقات علمی و پژوهشی، ارزش های فرهنگی و سنتی و تاریخی، ورزشی	خدمات
عمده گیاهان تالابی و آبی: نی (<i>Phragmites australis</i>) گیاه آبی <i>Batrachium</i> از عمده گیاهان اراضی شور: گیاه باتلاقی شور <i>Halocnemum strobilaceum</i>	پوشش گیاهی عمده
عروس غاز، اردک بلوطی، غاز پیشانی سفید، خروس کولی دشتی، شنگ، گراز	گونه های مهم جانوری
تغییر سطح آب تالاب، برداشت بیش از حد آب از رودخانه های تامین کننده آب تالاب، افزایش آلاینده های کشاورزی، ورود فاضلاب مسکونی و صنعتی،	عمده تغییرات اکولوژیک

۲-۱-۶. محیط زیست انسانی و ساختار اداری

پیرامون تالاب سولدوز ۴ روستا و یک شهر وجود دارد که بر وضعیت آن تاثیرگذار است. نزدیکترین روستاها به این تالاب، گرده قیط و ممیند (به فاصله حدود ۵ تا ۱۰ کیلومتر) در جنوب شرقی و گل و یاذگارلو در جنوب و جنوب غربی (به فاصله حدود ۵ کیلومتر) می باشند. شغل عمده مردم روستاها کشاورزی و دامداری است.

عمده معیشت و منبع در آمد روستاییان منطقه کشاورزی و دامداری متحرک (چرای دام در مراتع پیرامون تالاب در فصول سرد-به عنوان قشلاق) و گاهها کوچ به مراتع ییلاقی و همچنین دامداری ثابت می باشد. محصولات کشاورزی روستاهای منطقه را یونجه، هندوانه، گندم، جو، خربزه، گوجه فرنگی، چغندر و باغهای میوه (سیب، انگور و...) تشکیل می دهند که در این بین نسبت قابل توجهی به چهار محصول اول اختصاص دارد. تقریباً سه چهارم زمینهای کشاورزی منطقه، امروز زیرکشت یونجه، هندوانه، گندم و سپس جو قرار دارد. تنها یک چهارم مابقی به سایر محصولات اختصاص داده می شود. این درحالیست که یونجه، خود محصولی نیازمند آب فراوان است و کشت گندم و جو نیز به صورت آبی و نه دیمی است. بنابراین می توان گفت کشاورزی منطقه، کشاورزی آبی است. صنایع دستی از جمله گلیم بافی و قالی بافی، شکار پرندگان آبی و صید ماهی در رودخانه گدار چای (مرز شرقی تالاب) از دیگر منابع درآمد مردم محلی می باشند، همچنین پرورش ماهی در سد مخزنی حسنلو در فاصله ای نزدیک به تالاب از

دیگر فعالیت های بومیان منطقه است . در محدوده تالاب قره قشلاق، مهاجرت از موضوعات اجتماعی قابل توجه است. به گفته اهالی طی سال های اخیر، تعداد کثیری از ساکنان روستاهای این منطقه به شهرهای دور و نزدیک مهاجرت کرده اند. اما مهمترین عامل مهاجرت از نظر مردم این منطقه، مشکل کم آبی است. تا آن حد که می گویند اگر آب مورد نیازشان تامین شود مهاجران باز می گردند.

۲-۱-۷. منابع آلاینده محیط زیست

به منظور انجام این بررسی نیز همانند مطالعه سایر بخشها از رویکردهای مشارکتی استفاده شده است و فهرست ذیل از میان نتایج بررسی های مشارکتی و مشاهدات میدانی آثار آلودگی و تخریب بدست آمده است. بدست آوردن اطلاعات در مورد هر یک از منابع آلاینده به صورت دقیق و کمی نیازمند انجام مطالعات در فرصتی بیشتر است که می تواند در برنامه ریزی و ارائه راهکار برای مشکلات مطرح شده موثر باشد با توجه به امکان پدید آمدن بستر های تصمیم گیری اشتباه در برنامه ریزی و مدیریت تالاب به علت کمی نبودن مطالعات آلاینده ها، سعی شده است تا در روند تهیه مدیریت تالاب تمامی ذینفعان مشارکت داشته باشند.

- ✓ پساب مزارع کشاورزی حاوی کود و سم
- ✓ فاضلاب روستاهای اطراف تالاب
- ✓ پسماندهای روستاهای اطراف تالاب .

۳-۱. ذی نفعان و ذی مدخلان تالاب سولدوز

بر اساس نگاه رویکرد زیست بومی به مدیریت حفاظت و بهره برداری از تالاب ها، همواره تحلیل ذینفعان یکی از اجزای اصلی فرآیند تدوین برنامه جامع مدیریت تالاب ها می باشد. در واقع این فرآیند مشارکتی با همکاری گروه های ذیربط با تالاب اعم از آنها که بر آن اثر می گذارند و یا از آن تاثیر می پذیرند، ادامه می یابد. انتظار بر این است که مشارکت این اعضا در تصمیم گیری های مدیریتی تالاب به ارتقای حساسیت و افزایش انگیزه و توجه آنها نسبت به حفاظت و پایدار سازی عملکردها و بهره برداری معقول از تالاب بیانجامد و سبب شود بطور موثری با فرآیند مدیریت و حفاظت تالاب همکاری نمایند. در ارتباط با تالاب سولدوز نیز طی برنامه کارگاهی، ذینفعان تالاب شناسایی شد. در جدول (۲-۴) ذینفعان اصلی تالاب سولدوز و محدوده اثر هر کدام از آنها، بیان می شود.

جدول (۲-۴). تحلیل ذی‌نفعان/ذی‌مدخلان تالاب سولدوز

نام گروه ذینفع	محدوده اثر
حفاظت محیط زیست	۱-حفاظت از مواهب طبیعی ۲-مدیریت تالاب ۳-مدیریت حفاظت و بهره برداری پایدار
منابع طبیعی و آبخیزداری	۱-حفاظت از حریم تالاب ۲-جلوگیری از چرای بی رویه ۳-جلوگیری از برداشت بی رویه ۴-جلوگیری از واگذاری غیر اصولی و بهره برداری بی رویه از حریم تالاب (معادن)
آب منطقه ای استان	۱-تامین حق آبه تالاب ۲-مدیریت زهکشی
جهادکشاورزی استان و شیلات	۱-عدم واگذاری اراضی پیرامون تالاب به کارکردهای غیر اصولی ۲-رعایت الگوی کشت در حاشیه تالاب ۳-کنترل آلودگی سموم کشاورزی در تالاب
فرمانداری نقده	۱-مدیریت- هماهنگی- نظارت ۲-حفظ و احیا
آموزش و پرورش	۱-آگاهی رسانی ۲-آموزش ۳-گردش علمی(بازدید دانش آموزان)
نیروی انتظامی	برقراری امنیت
آژانس ها مسافرتی	۱-برگزاری تورهای گردشگری ۲-آگاهی رسانی ۳-معرفی مناطق و جاذبه های طبیعی
صدا و سیما و مطبوعات	اطلاع رسانی
دام پزشکی	کنترل بیماریهای حیات وحش- دام- طیور
تشکل های زیست محیطی، خانه کشاورزی	۱-حفاظت ۲-حفظ و احیاء ۳-آگاهی رسانی- آموزش ۴-بهره برداری پایدار اصولی
دهیاری جوامع محلی وشورای روستا	۱-اطلاع رسانی ۲-حفظ و نگهداری-حراست
نیروهای مسلح -شورای اسلامی	امنیت در حیات وحش
شبکه بهداشت استان	کنترل بیماریها،پالایش آلودگی ها

۱-اطلاع رسانی و آموزش ۲-آگاهی رسانی ۳-برقراری نظم و قانون	جامعه روحانیت و دادگستری
-----------------------------------------------------------------	--------------------------

۲-۳. ارزش‌ها و کارکردهای تالاب سولدوز

یکی دیگر از گام‌های اساسی در فرایند مدیریت جامع تالاب‌ها، شناسایی و بیان کارکردها و ارزش‌های مجموعه تالابی می‌باشد. یکی از نتایج بررسی ارزش‌ها و کارکردهای تالاب‌ها، شناسایی ارزش‌ها و عملکردهای متنوعی است که هم از نظر اکولوژیکی و هم به لحاظ معیشتی، اقتصادی و اجتماعی حائز اهمیت هستند. این در حالی است که یکی از اصلی‌ترین اهداف مدیریت زیست‌بوم‌های تالابی حفظ کارکردها و خدمات آنها برای بهره‌برداری جوامع انسانی است. بر این اساس، بررسی و دسته‌بندی ارزش‌ها و خدمات تالاب یکی از ضرورت‌های فرآیند برنامه‌مدیریت جامع تالاب بر اساس رویکرد زیست‌بومی، به شمار می‌آید.

تالاب سولدوز نیز همچون سایر محدوده‌های تالابی دارای ارزش‌ها و کارکردهای مختص به خود است که در قالب برنامه مدیریت تالاب، می‌توان ارزش‌ها و کارکردهای اصلی تالاب را حفظ نمود و در راستای باوری هر چه بیشتر آن گام برداشت. جدول (۲-۵) فهرست این ارزش‌ها و عملکردها را نشان می‌دهد.

جدول (۲-۵). ارزش‌ها و کارکردهای تالاب سولدوز

شرح	ارزش و کارکرد
<ul style="list-style-type: none"> ❖ یک پتانسیل برجسته جهت توسعه صنعت گردشگری ❖ چشم‌انداز و ارزش زیبایی شناختی جذب توریسم و اکوتوریسم، 	گردشگری
<ul style="list-style-type: none"> ❖ وجود ظرفیت مناسب برای اشتغال‌زایی (صنایع دستی) جوامع محلی، ❖ بهره‌برداری از آبزیان تالاب، ❖ استفاده از نیزار ❖ بهره‌برداری از گیاهان دارویی ❖ مکانی برای گذران اوقات فراغت ❖ یک تفرجگاه مناسب جوامع محلی 	اجتماعی - اقتصادی
<ul style="list-style-type: none"> ❖ دارای تنوع زیست‌غنی ❖ ذخیره‌گاه ژنتیکی ❖ محل زمستان‌گذرانی پرندگان مهاجر ❖ حمایت از تنوع زیستی ❖ احیاء منابع ملی حاشیه تالاب و گونه‌های گیاهی 	زیست‌بومی
<ul style="list-style-type: none"> ❖ دارای زیستگاه‌های با ارزش و مهم جهت حفاظت و نگهداری از جمعیت‌های مختلف حیات‌وحش بخصوص پرندگان 	حفاظتی

<ul style="list-style-type: none"> ❖ حاصلخیزی زمین های حاشیه تالاب ❖ پشتیبانی از فعالیتهای کشاورزی و باغداری ❖ چرای دام های محلی حاشیه تالاب (گاو میش و ...) 	<p>کشاورزی و دامپروری</p>
<ul style="list-style-type: none"> ❖ جلوگیری از شور شدن زمین کشاورزی ❖ پالایش و جذب آلاینده ها 	<p>پالایش</p>
<ul style="list-style-type: none"> ❖ دارای ظرفیت و پتانسیل کافی جهت انجام پروژه های تحقیقاتی و آموزشی ❖ وجود یک مکان و سایت در دسترس برای تحقیق و پژوهش دانشگاهها و موسسات آموزش عالی ❖ وجود یک سایت مناسب برای آموزش کلیه گروه های سنی و مردم بومی محلی 	<p>آموزشی و پژوهش</p>
<ul style="list-style-type: none"> ❖ تعدیل اقلیم منطقه ❖ مطبوع کردن آب و هوا 	<p>اقلیمی</p>
<ul style="list-style-type: none"> ❖ تغذیه سفره های آب زیر زمینی ❖ تامین منابع آبی (شهرداری، کشاورزی و باغداری و ...) ❖ تامین آب شرب دام و وحوش 	<p>منابع آب</p>
<ul style="list-style-type: none"> ❖ برگزاری اردوهای آموزشی ورزشی ملی و بین المللی ❖ افزایش شهرت و اعتبار منطقه 	<p>ملی و بین المللی</p>

۳-۳. مشکلات و تهدیدات تالاب

همواره هر تالابی دارای مسایل و مشکلات متنوع و مختص به خود است. در فرایند مدیریت جامع تالاب ها، به شناسایی، تحلیل و بررسی چالش ها و مشکلات پرداخته می شود تا بتوان با تکیه بر این داده ها، اثربخشی برنامه مدیریت برای مجموعه تالابی را افزایش یابد. در واقع طی این فرآیند مسایل و چالش های عمده که ارزش ها و کارکردهای تالاب را تهدید می کنند شناسایی می گردد. در واقع با شناخت این مشکلات، برنامه مدیریت، به دنبال یافتن راه حل برای برطرف کردن آنهاست. در جدول (۲-۶) مشکلات و چالش های اصلی تالاب سولدوز بیان شده است.

جدول (۲-۶). تهدیدات و مشکلات تالاب سولدوز

مشکلات فرعی	مشکل اصلی
<ul style="list-style-type: none"> - ورود فاضلاب‌های فاضلاب شهری و روستایی به داخل تالاب - استفاده بی رویه از سموم کشاورزی و مواد شیمیایی در حاشیه تالاب - ایجاد آلودگی در تالاب و پیرامون آن توسط گردشگران - آلودگی های ناشی از صنعت در حاشیه تالاب - انتقال بیماریهای مشترک انسان و طیور - تخلیه تلفات مرغی مرغداریها در کانالهای منتهی به تالاب 	<p style="text-align: center;">آلودگی (... و آب، خاک، هوا)</p>
<ul style="list-style-type: none"> - شکار بی رویه در جوار تالاب(صید) - چرای بی رویه در حاشیه تالاب - برداشته شدن تخم پرندگان توسط چوپان - شکسته شدن تخم ها در اثر تردد و احشام - به هم خوردن امنیت اکولوژیک و طبیعی منطقه - عدم مدیریت در بخش کشاورزی - تغییر کاربری زمین های اطراف تالاب - ضعت مدیریت به علت کمبود امکانات و اعتبارات - تصرف زمینهای اطراف تالاب توسط کشاورزان - آتش زدن نیزارهای تالاب - عدم الگوی کشت مناسب در زمین های کشاورزی اطراف تالاب - سیاست اجرای مانور نظامی در حاشیه تالاب که باعث باقی ماندن مواد منفجره در تالاب می شود - مدیریت تالابها و لزوم مشارکت دادن سازمانهای مردم در مدیریت تالابها - برداشت غیر اصولی از آب و خاک و نیزار تالاب - نا کافی بودن نیروی انسانی - تصرف زمینهای اطراف تالاب توسط کشاورزان - عدم مدیریت در بهره برداری آبیان - نبود برنامه مدیریت جامع تالاب 	<p style="text-align: center;">مسائل و مشکلات مدیریتی</p>
<ul style="list-style-type: none"> - کاهش ورودیهای آب به تالاب - راندمان پایین آبیاری - استحصال بی رویه و غیر مجاز از آب - تاثیر مستقیم در خشکسالی دریاچه ارومیه و متاثر شدن منطقه از ریزگردهای نمکی دریاچه بعنوان تهدید - برداشت بی رویه از آب کانال 	<p style="text-align: center;">کمیت و کیفیت آب</p>

<ul style="list-style-type: none"> - نبود حق آبه زیست محیطی مشخص برای تالاب ها - پایین بودن راندمان آبیاری نوین 	
<ul style="list-style-type: none"> - بلاهای طبیعی (خشکسالی) - پایین بودن سطح آگاهی جوامع از کارکرد تالاب - وضعیت اقتصادی بر اهالی منطقه - افزایش بیرویه شکار و صید برای تامین معاش - وابستگی بیش از حد اقتصادی حاشیه نشینان به کشاورزی - عدم آشنایی و شناخت مردم با سمن ها - نبود مراکز آموزشی برای ذینفعان - پایین بودن سطح سواد زیست محیطی - نقش کم رنگ سمن ها در برنامه ریزی - عدم ارتباط مناسب مابین ذی نفعان و مدیریت 	<p>مشکلات اجتماعی - اقتصادی</p>
<ul style="list-style-type: none"> - نقش کم اثر صدا و سیما در اطلاع رسانی - عدم برگزاری همایش و نمایشگاه مرتبط - مطالعه کم در زمینه محیط زیست و تالاب - نبود کلاسهای آموزشی توسط مراجع - نبود وب سایت رسمی مختص تالاب سلدوز 	<p>اطلاع رسانی و آگاه سازی</p>

فصل سوم

چشم انداز

سیاست، راهبرد
و اهداف

چهارچوب
مدیریتی
برنامه

۳-۱. مقدمه

بر اساس نظریه های نوین مدیریت در عرصه محیط زیست، دیگر مدیریت تالاب ها محدود به حفاظت محض از محدوده فیزیکی آن ها و حفظ وضع موجود نمی گردد بلکه مدیریت کل اکوسیستم از جمله مناطق حفاظت شده، حفظ کارکردهای اکوسیستم، توجه به مسایل اجتماعی و به اشتراک گذاشتن منافع، تعادل بین حفاظت و بهره برداری خردمندانه و پایدار و مدیریت غیرمتمرکز مد نظر قرار می گیرد. در رویکرد نوین بر خلاف رویکردهای سنتی که اعتقاد به عدم توجه به مسایل اجتماعی داشت، به دنبال برجسته سازی حضور و نقش مردم بویژه جوامع محلی است. بر این اساس در چارچوب یک برنامه ریزی مدیریت جامع، حفاظت از محیط زیست وظیفه یک سازمان مستقل نیست بلکه مجموعه عملیاتی است که طی یک فرآیند مشارکتی و با مرکزیت یک سازمان متولی و همکاری سایر سازمانها، نهادها دولتی و مردمی محقق می گردد. با این تفاسیر، مهمترین ارکان برنامه مدیریت جامع تالاب سولدوز یعنی چشم انداز دراز مدت که وضعیت مورد انتظار برای تالاب را در آینده ترسیم می نماید و هدف کلی که مسیر و خطمشی دستیابی به چشم انداز را مشخص می سازد، با هم اندیشی کلیه ذینفعان و در قالب ۴ کارگاه مشارکتی تدوین شد. در راستای دست یابی به هدف کلی هر برنامه ای همواره، اهداف رفتاری ویژه ای که قابلیت اجرایی و اندازه گیری داشته باشند تعریف می شود. بر این اساس در تالاب سولدوز نیز راهبردها و برنامه های اقدام مشخصی تعریف شد که در ادامه به تشریح آنها پرداخته می شود.

۳-۲. چشم انداز و هدف اصلی

چشم انداز درازمدت:

تالابی با آب کافی و سالم برای پایداری، و چشم اندازی زیبا با تنوع زیستی غنی که کارکردهای اصولی و اکولوژیک خود را حفظ کرده و جوامع محلی با آگاهی کامل از ارزشهای آن، در حفظ آن کوشا بوده و تالاب به محلی مطرح در سطوح ملی و بین المللی تبدیل شده است که بستر مناسبی جهت آموزش، تحقیقات و بهره برداری خردمندانه مبتنی بر اصول توسعه پایدار مدیریت زیست بومی می باشد.

هدف کلی:

تالاب دارای آب کافی، حق آبه به رسمیت شناخته شده، تنوع زیستی غنی، چشم انداز زیبا، دارای ایستگاه مطالعاتی و تحقیقاتی منطقه ای تالابها و به یکی از سایت های گردشگری مهم منطقه تبدیل شده است.

۳-۳. سیاست‌ها، راهبردها و اقدامات

برنامه اقدامات اولویت‌دار برای تحقق هدف کلی و دستیابی به چشم انداز دراز مدت تالاب با مشارکت و هم اندیشی گروههای ذیربط در سه راهبرد اساسی تنظیم و به قرار زیر تدوین شده است.

جدول (۳-۱). هدف راهبردی یک: رسیدن به وضعیت مطلوب کیفیت و کمیت آب

سیاست	اهداف	اقدامات اولویت دار	نهاد مسئول	نهاد همکار
کمیت آب	بلند مدت:تامین ۱۰۰٪ حق آبه زیست محیطی تالاب کوتاه مدت:کاهش ۵۰٪ از برداشت های غیر مجاز آب و افزایش آب و افزایش آب ورودی به تالاب و جلوگیری از حفر چاه غیر مجاز	۱-انجام مطالعات جامع برآورد نیاز حق آبه زیست محیطی تالاب	اداره کل حفاظت محیط زیست	سازمان جهادکشاورزی، شرکت آب منطقه ای، اداره کل منابع طبیعی و آبخیزداری، دانشگاه
		۲-ممانعت از برداشت های بی رویه از کانالها	شرکت آب منطقه ای	فرمانداری شهرستان نقده، جوامع محلی، اداره کل حفاظت محیط زیست
		۳-ممانعت از حفر چاه غیر مجاز در حاشیه تالاب	شرکت آب منطقه ای	اداره کل منابع طبیعی و آبخیزداری ، جوامع محلی، اداره کل حفاظت محیط زیست
		۴-اختصاص حق آبه مشخص برای تالاب	شرکت آب منطقه ای	سازمان جهادکشاورزی، اداره کل حفاظت محیط زیست
		۵-اشاعه فرهنگ زیست محیطی در بین مسئولین و مردم	اداره کل حفاظت محیط زیست	صدا و سیما، فرمانداری شهرستان نقده، جوامع محلی، سازمان جهادکشاورزی
		۶-اصلاح و بهسازی مسیر انتقال آب به تالاب	اداره کل حفاظت محیط زیست	سازمان جهادکشاورزی، شرکت آب منطقه ای
		۷-مطالعات تعیین سطح تراز بهینه آب	اداره کل حفاظت محیط زیست	شرکت آب منطقه ای، دانشگاه، سازمان جهادکشاورزی
		۸- مطالعات تعیین حد بستر و حریم تالاب	اداره کل حفاظت محیط زیست	شرکت آب منطقه ای، دانشگاه، سازمان جهادکشاورزی
		۹- تعیین و علامت گذاری حریم تالاب	اداره کل حفاظت محیط زیست	-

اداره کل حفاظت محیط زیست	اداره کل منابع طبیعی و آبخیزداری	۱۰- اجرای طرح آبخیز داری				
-	اداره کل حفاظت محیط زیست	۱۱- انجام مطالعات عمق سنجی تالاب				
اداره کل حفاظت محیط زیست	اداره کل منابع طبیعی و آبخیزداری	۱۲- نصب و راه اندازی اشل اندازه گیری تراز آب				
اداره کل حفاظت محیط زیست	سازمان جهاد کشاورزی	۱-مدیریت معرفی سموم و کودهای شیمیایی	بلند مدت:حذف ۱۰۰٪ آلاینده ها در تالاب کوتاه مدت : کاهش ۳۰٪ سموم کشاورزی و آلاینده ها از طریق آموزش و افزایش آگاهی کشاورزان و جوامع محلی	کیفیت آب		
اداره کل حفاظت محیط زیست	شرکت آب منطقه ای	۲-مدیریت پسماند های خانگی				
سازمان جهاد کشاورزی، دانشگاه، جوامع محلی، شرکت آب منطقه ای	اداره کل حفاظت محیط زیست	۳-ممانعت از تخلیه لاشه های مرغداری به تالاب				
سازمان جهاد کشاورزی ، صدا و سیما، دانشگاه	اداره کل حفاظت محیط زیست	۴-انجام مطالعات پایه بمنظور اطلاع از وضعیت آلاینده ها در تالاب				
فرمانداری شهرستان نقده، دانشگاه، سازمان جهاد کشاورزی، آب منطقه ای	اداره کل حفاظت محیط زیست	۵-احداث مراکز پایش زیست محیطی و اشاعه آموزش و فرهنگ زیست محیطی				
-	اداره کل حفاظت محیط زیست	۶- اشاعه آموزش و فرهنگ زیست محیطی				
اداره کل حفاظت محیط زیست	دانشگاه	۷- مدیریت پسماند های صنعتی				
اداره کل منابع طبیعی و آبخیزداری، اداره کل حفاظت محیط زیست، آب منطقه ای	سازمان جهاد کشاورزی	۱-تعیین نقشه های دقیق کاربری اراضی در حاشیه تالاب			هدف بلند مدت :حفظ وممانعت ۱۰۰٪ از تخریب و تغییر کاربری اراضی تالابها هدف کوتاه مدت : حفظ وممانعت ۳۰٪ از تخریب و تغییر کاربری اراضی تالاب	تغییر کاربری اراضی
اداره کل حفاظت محیط زیست و جهاد کشاورزی استان	اداره کل منابع طبیعی و آبخیزداری	۲-ممانعت از صدور گواهی تغییر کاربری				
اداره کل حفاظت محیط زیست، دانشگاه	سازمان جهاد کشاورزی	۳-تعیین تکلیف اختلاف و تغییر کاربری اراضی				
اداره کل حفاظت محیط زیست،	سازمان جهاد	۴-ممانعت از تخریب و تصرف اراضی				

دانشگاه	کشاورزی	حاشیه تالاب	
اداره کل منابع طبیعی و آبخیزداری، اداره کل حفاظت محیط زیست و جهاد کشاورزی	سپاه و ارتش	۵- تغییر محل مانور نظامی واقع در حاشیه تالاب	
صدا و سیما، جوامع محلی، سازمان جهاد کشاورزی اداره کل حفاظت محیط زیست، دانشگاه	سازمان جهاد کشاورزی	۶- استقرار فعالیت های کشاورزی پایدار	
جوامع محلی، شرکت آب منطقه ای	اداره کل حفاظت محیط زیست،	۷- مطالعه و تدوین برنامه بهره برداری از نيزارهای	

جدول (۲-۳). هدف راهبردی دو: مدیریت گردشگری و پایدار سازی معیشت جوامع محلی پیرا مون تالاب

سیاست	اهداف	اقدامات اولویت دار	نهاد مسئول	نهاد همکار
تأمین پایداری معیشت جوامع محلی	بلند مدت :تأمین و پایداری معیشت جوامع محلی با تاکید بر اکوتوریسم به نحوی که کارکردهای اکولوژیک تالاب حفظ شود	۱- مطالعه و تعیین معیشت های پایدار منطقه	اداره کل حفاظت محیط زیست	اداره کل میراث فرهنگی، گردشگری و صنایع دستی، سازمان جهاد کشاورزی، فرمانداری شهرستان نقده، دانشگاه
		۲- آموزش مردم محلی در راستای استقرار معیشت های سبز و پایدار	اداره کل حفاظت محیط زیست	اداره کل میراث فرهنگی، گردشگری و صنایع دستی، سازمان جهاد کشاورزی، فرمانداری شهرستان نقده، دانشگاه
		۳- ایجاد جاذبه های جانبی سازگار با طبیعت گردی در راستای جذب و حفظ بوم گرد	اداره کل حفاظت محیط زیست	اداره کل میراث فرهنگی، گردشگری و صنایع دستی، سازمان جهاد کشاورزی، فرمانداری شهرستان نقده، دانشگاه
		۴- تهیه بروشور برای آگاهی سازی	اداره کل حفاظت محیط زیست	اداره کل میراث فرهنگی، گردشگری و صنایع دستی، سازمان جهاد کشاورزی، فرمانداری شهرستان نقده، دانشگاه
		۵- شناسایی پتانسیل های صنایع دستی و سایر معیشت های مرتبط و	اداره کل حفاظت محیط زیست	اداره کل میراث فرهنگی، گردشگری و صنایع دستی، سازمان

جهادکشاورزی، فرمانداری شهرستان نقده، دانشگاه		برنامه ریزی برای توسعه آنها		
اداره کل میراث فرهنگی، گردشگری و صنایع دستی، سازمان جهاد کشاورزی، فرمانداری شهرستان نقده	اداره کل حفاظت محیط زیست	۱-تربیت راهنمایان طبیعت گردی و بوم گردی	بلند مدت :تبدیل تالاب به مرکزطبیعت گردی کوتاه مدت : استقرار طرح بوم گردی منطقه (تالاب)	توسعه فعالیت‌های طبیعت گردی
اداره کل میراث فرهنگی، گردشگری و صنایع دستی، سازمان جهادکشاورزی، فرمانداری شهرستان نقده	اداره کل حفاظت محیط زیست	۲-راه اندازی تور های طبیعت گردی و ارائه خدمات رفاهی		
اداره کل میراث فرهنگی، گردشگری و صنایع دستی، سازمان جهادکشاورزی، فرمانداری شهرستان نقده	اداره کل حفاظت محیط زیست	۳-توسعه زیر ساختهای مناسب با بوم گردی منطقه		
اداره کل میراث فرهنگی، گردشگری و صنایع دستی، سازمان جهادکشاورزی، فرمانداری شهرستان نقده	اداره کل حفاظت محیط زیست	۴- مارکتینگ جهت جذب بوم گرد (از طریق رسانه ها و نشریاتو..)		
اداره کل میراث فرهنگی، گردشگری و صنایع دستی، سازمان جهادکشاورزی، فرمانداری شهرستان نقده	اداره کل حفاظت محیط زیست	۵-مطالعه واحداث اسکله های تفریحی و برجهای پرنده نگری		
اداره کل میراث فرهنگی، گردشگری و صنایع دستی، سازمان جهادکشاورزی، فرمانداری شهرستان نقده	اداره کل حفاظت محیط زیست	۶-احداث تاسیسات رفاهی متناسب با طبیعت (سرویس های بهداشتی ، آلاچیق)		
اداره کل میراث فرهنگی، گردشگری و صنایع دستی، جوامع محلی، آموزش و	اداره کل حفاظت محیط زیست	۱-ایجاد پایگاه اختصاصی در جهت مدیریت اطلاعات تالاب		

پرورش شهرستان نقده، استانداری،			<p>مردمی و دولتی و جوامع محلی در حفظ و حراست از تالاب</p> <p>کوتاه مدت: افزایش آگاهی های مردم ساکن در حاشیه تالاب سلدوز به تبع آن نهادهای دولتی در مورد ارزشها و کارکردهای تالاب</p>	<p>عمومی در مورد ارزشها و کارکرد تالاب</p>
اداره کل میراث فرهنگی، گردشگری و صنایع دستی، جوامع محلی، آموزش و پرورش شهرستان نقده، استانداری،	اداره کل حفاظت محیط زیست	۲- ایجاد یک واحد مجزا در سازمانهای دولتی جهت حفظ فعالیت های آگاهی سازی و اطلاع رسانی		
اداره کل میراث فرهنگی، گردشگری و صنایع دستی، جوامع محلی، آموزش و پرورش شهرستان نقده، استانداری،	اداره کل حفاظت محیط زیست	۳- ایجاد مرکز آموزشی برای تربیت نیروی انسانی		
اداره کل میراث فرهنگی، گردشگری و صنایع دستی، جوامع محلی، آموزش و پرورش شهرستان نقده	اداره کل حفاظت محیط زیست	۴- تشکیل یک کمیته مرکزی جهت برقراری تعال بین بخشی		
فرمانداری شهرستان نقده، آموزش و پرورش شهرستان نقده، بخشدار محمدیار، اداره کل میراث فرهنگی، گردشگری و صنایع دستی	اداره کل حفاظت محیط زیست	۵- برگزاری نشستها و همایشهای محلی و منطقه ای و ملی و بین المللی		
فرمانداری شهرستان نقده، آموزش و پرورش شهرستان نقده، بخشدار محمدیار، اداره کل میراث فرهنگی، گردشگری و صنایع دستی	اداره کل حفاظت محیط زیست	۶- افزایش راههای دسترسی مردم به اطلاعات از طریق ایجاد وب سایت و وبلاگ		
فرمانداری شهرستان نقده، آموزش و پرورش شهرستان نقده، بخشدار محمدیار، اداره کل میراث فرهنگی، گردشگری و صنایع دستی	اداره کل حفاظت محیط زیست	۷- برگزاری دوره های آموزشی برای توانمند سازی سازمانهای مردم نهاد		
فرمانداری شهرستان نقده، آموزش و پرورش شهرستان نقده، بخشدار محمدیار، اداره کل میراث فرهنگی، گردشگری و صنایع دستی	اداره کل حفاظت محیط زیست	۸- ساخت و تهیه کلیپ و مستند و فیلم آموزشی در ارتباط با تالاب		

جدول (۳-۳). هدف راهبردی سه: احیاء و حفاظت از تنوع زیستی تالاب

سیاست	اهداف	اقدامات اولویت دار	نهاد مسئول	نهاد همکار
گونه های جانوری	بلند مدت : پایداری سازی تنوع گونه ای حیات وحش تالاب در وضعیت مطلوب	۱- آموزش عمومی و افزایش آگاهی در خصوص اهمیت گونه ها	اداره کل حفاظت محیط زیست	صدا و سیما، جوامع محلی، دانشگاه، آموزش و پرورش شهرستان نقده، سازمان جهاد کشاورزی
		۲- کنترل تردد و ورود و خروج افراد و		صدا و سیما، جوامع محلی، دانشگاه،

آموزش و پرورش شهرستان نقده، سازمان جهاد کشاورزی	محیط زیست	گروهها در منطقه خصوصا" زمان تخم گذاری پرندگان	<p>کوتاه مدت : جمعیت اردک سر سفید نسبت به سر شماری سال ۹۴ محیط زیست ۲ برابر شود.</p>	
صدا و سیما، جوامع محلی، دانشگاه، آموزش و پرورش شهرستان نقده، سازمان جهاد کشاورزی	اداره کل حفاظت محیط زیست	۳- استفاده از پتانسیل های محلی برای حفاظت و پایش گونه ها		
صدا و سیما، جوامع محلی، دانشگاه، آموزش و پرورش شهرستان نقده، سازمان جهاد کشاورزی	اداره کل حفاظت محیط زیست	۴- احداث پاسگاه محیط بانی		
صدا و سیما، جوامع محلی، دانشگاه، آموزش و پرورش شهرستان نقده، سازمان جهاد کشاورزی	اداره کل حفاظت محیط زیست	۵- انجام مطالعات بر روی گونه های جانوری		
صدا و سیما، جوامع محلی، دانشگاه، آموزش و پرورش شهرستان نقده، سازمان جهاد کشاورزی	اداره کل حفاظت محیط زیست	۶- جلوگیری از شکار و صید غیر مجاز		
صدا و سیما، جوامع محلی، دانشگاه، آموزش و پرورش شهرستان نقده، سازمان جهاد کشاورزی	اداره کل حفاظت محیط زیست	۷- دایر کردن سایت پرنده نگری		
صدا و سیما، جوامع محلی، دانشگاه، آموزش و پرورش شهرستان نقده، سازمان جهاد کشاورزی	اداره کل حفاظت محیط زیست	۱- بررسی و مطالعه وضعیت فعلی پوشش گیاهی	<p>بلند مدت : افزایش سطح پوشش گیاهی تالاب به ۸۰٪ وسعت فعلی تالاب (۸۰٪ پوشش گیاهی باشد و ۲۰٪ آب)</p> <p>کوتاه مدت : افزایش سطح نیزارها و سایر گونه های گیاهی از جمله جگن ، گز و شوره و به دو برابر سطح فعلی</p>	<p>گونه های گیاهی</p>
صدا و سیما، جوامع محلی، دانشگاه، آموزش و پرورش شهرستان نقده، سازمان جهاد کشاورزی	اداره کل حفاظت محیط زیست	۲- انتقال و کاشت گونه ها در بخشهای فاقد پوشش گیاهی		
صدا و سیما، جوامع محلی، دانشگاه، آموزش و پرورش شهرستان نقده، سازمان جهاد کشاورزی	اداره کل حفاظت محیط زیست	۳- تعیین حد و حریم بستر		
صدا و سیما، جوامع محلی، دانشگاه، آموزش و پرورش شهرستان نقده، سازمان جهاد کشاورزی	اداره کل حفاظت محیط زیست	۴- جلوگیری از تعارضات و تغییر کاربری		
صدا و سیما، جوامع محلی، دانشگاه، آموزش و پرورش شهرستان نقده، سازمان جهاد کشاورزی	اداره کل حفاظت محیط زیست	۵- جلوگیری از برداشتهای بی رویه و		

آموزش و پرورش شهرستان نقده، سازمان جهاد کشاورزی	محیط زیست	غیر مجاز		
صدا و سیما، جوامع محلی، دانشگاه، آموزش و پرورش شهرستان نقده، سازمان جهاد کشاورزی	اداره کل حفاظت محیط زیست	۶- مطالعه و بررسی و کنترل بیماریهای گیاهی		
صدا و سیما، جوامع محلی، دانشگاه، آموزش و پرورش شهرستان نقده، سازمان جهاد کشاورزی	اداره کل حفاظت محیط زیست	۷- جلوگیری از چرای بی رویه دام		
جوامع محلی، فرمانداری شهرستان نقده، آب منطقه ای، سازمان جهاد کشاورزی، اداره کل منابع طبیعی و آبخیزداری، اداره کل میراث فرهنگی، گردشگری و صنایع دستی	اداره کل حفاظت محیط زیست	۱- تدوین برنامه مدیریت بهره برداری از تولیدات تالاب	<p>بلند مدت : برخورداری از عناوین مناطق چهار گانه مدیریت و برخورداری از عنوان سلیت رامسر و تالاب بین المللی</p> <p>کوتاه مدت : بهبود وضعیت زیستی تالاب تا ۴۰٪ وضعیت فعلی در جهت حفظ تنوع زیستی و زیستگاهی</p>	
جوامع محلی، فرمانداری شهرستان نقده، آب منطقه ای، سازمان جهاد کشاورزی، اداره کل منابع طبیعی و آبخیزداری، اداره کل میراث فرهنگی، گردشگری و صنایع دستی	اداره کل حفاظت محیط زیست	۲- پهنه بندی		
جوامع محلی، فرمانداری شهرستان نقده، آب منطقه ای، سازمان جهاد کشاورزی، اداره کل منابع طبیعی و آبخیزداری، اداره کل میراث فرهنگی، گردشگری و صنایع دستی	اداره کل حفاظت محیط زیست	۳- انجام اقدامات لازم بمنظور جلوگیری از مانور نظامی		
جوامع محلی، فرمانداری شهرستان نقده، آب منطقه ای، سازمان جهاد کشاورزی، اداره کل میراث فرهنگی، گردشگری و صنایع دستی	اداره کل حفاظت محیط زیست	۴- اجرای حد حریم بستر		
جوامع محلی، فرمانداری شهرستان نقده، آب منطقه ای، سازمان جهاد کشاورزی، اداره کل میراث فرهنگی، گردشگری و صنایع دستی	اداره کل حفاظت محیط زیست	۵- احداث زیستگاه پایش		

نقده، آب منطقه ای، سازمان جهاد کشاورزی، اداره کل منابع طبیعی و آبخیزداری، اداره کل میراث فرهنگی، گردشگری و صنایع دستی	محیط زیست			
-----------------------------------------------------------------------------------------------------------------------	-----------	--	--	--

سازوکارهای

اجرائی

برنامه

مدیریت

۴-۱. مقدمه

ساختارهای مدیریتی به منظور همگرایی با مرکز ثقل اهداف مدیریت جامع شکل می‌گیرند و انسجام مدیریتی و اجرایی بهتری را به بار می‌آورند. به طور کلی این ساختارها شامل موارد زیر می‌گردد:

✓ برنامه ریزی برای اجرا و نظارت بر برنامه جامع

✓ مدیریت بهینه و هماهنگ منابع پایه و فعالیت انسانی در حوضه آبخیز

✓ هماهنگی بین بخش‌های مختلف اجرایی

✓ تقویت همکاری‌های بین بخشی

✓ راهبری اجرایی برنامه مدیریت

✓ بررسی میزان اهداف پیش بینی شده

بر این مینا ساختارهای مدیریتی برای برنامه مدیریت جامع تالاب سولدوز به شرح ذیل ارائه گردید.

۴-۲. ساختارهای سازمانی

در راستای افزایش اثربخشی برنامه مدیریت جامع تالاب سولدوز و بهبود نقش کلیه ذینفعان تالاب ساختارهای مدیریتی در دو سطح شهرستانی و محلی تعیین گردید. بر اساس این ساختار، تعهدات، وظایف و نقش هر یک از کارگروه‌ها و اعضا در ساختار شهرستانی و محلی مشخص شده است.

۴-۳. وظایف ساختارهای سازمانی

۴-۳-۱. ساختار سازمانی و وظایف ساختار سازمانی در سطح شهرستان نقده

جدول (۴-۴). اعضاء و وظایف ساختار مدیریت جامع تالاب در سطح شهرستان

اعضا	وظایف	ساختارهای مرتبط
۱- محیط زیست	۱- بررسی وضعیت پسماندهای شهری و روستایی	۱- کار گروه پسماند
۲- بهداشت	۲- اجرای مصوبات توسط ارگانها	۲- کمیته برنامه ریزی
۳- جهاد کشاورزی	۳- مدیریت و بررسی کلیه پسماندهای پزشکی و صنعتی	۳- شورای حفاظت از منابع آب
۴- فرمانداری	۴- تصویب اعتبارات	۴- مدیریت بحران
۵- دامپزشکی	۵- جلوگیری از حفر چاههای غیر مجاز	۵- کمیته برنامه ریزی منابع و مصارف آب
۶- شهرداری و بخشداری	۶- جلوگیری از تردد دستگاههای حفاری غیر مجاز	۶- کارگروه بهداشت
۷- آب و فاضلاب شهری و روستایی	۷- جلوگیری از برداشتهای غیر مجاز از منابع آب	۷- شورای حفاظت از اراضی ملی
۸- راه و شهرسازی	۸- اخذ دستورات لازم از مقامات قضایی	۸- کمیته فنی مدیریت جهاد کشاورزی
۹- امور آب	۹- بحپ و بررسی آلاینده های زیست محیطی	
۱۰- بنیادمسکن	۱۰- جلوگیری از تخریب و تصرف	
۱۱- کلیه اعضای شورای اداری	۱۱- ارائه راهکارهای قانونی جهت جلوگیری از تخریب و تصرف	
۱۲- دادگستری		
۱۳- نیروی انتظامی		
۱۴- منابع طبیعی		
۱۵- اداره کار و تعاون		

۴-۳-۲. ساختار سازمانی و وظایف ساختار سازمانی در سطح جوامع بومی محلی

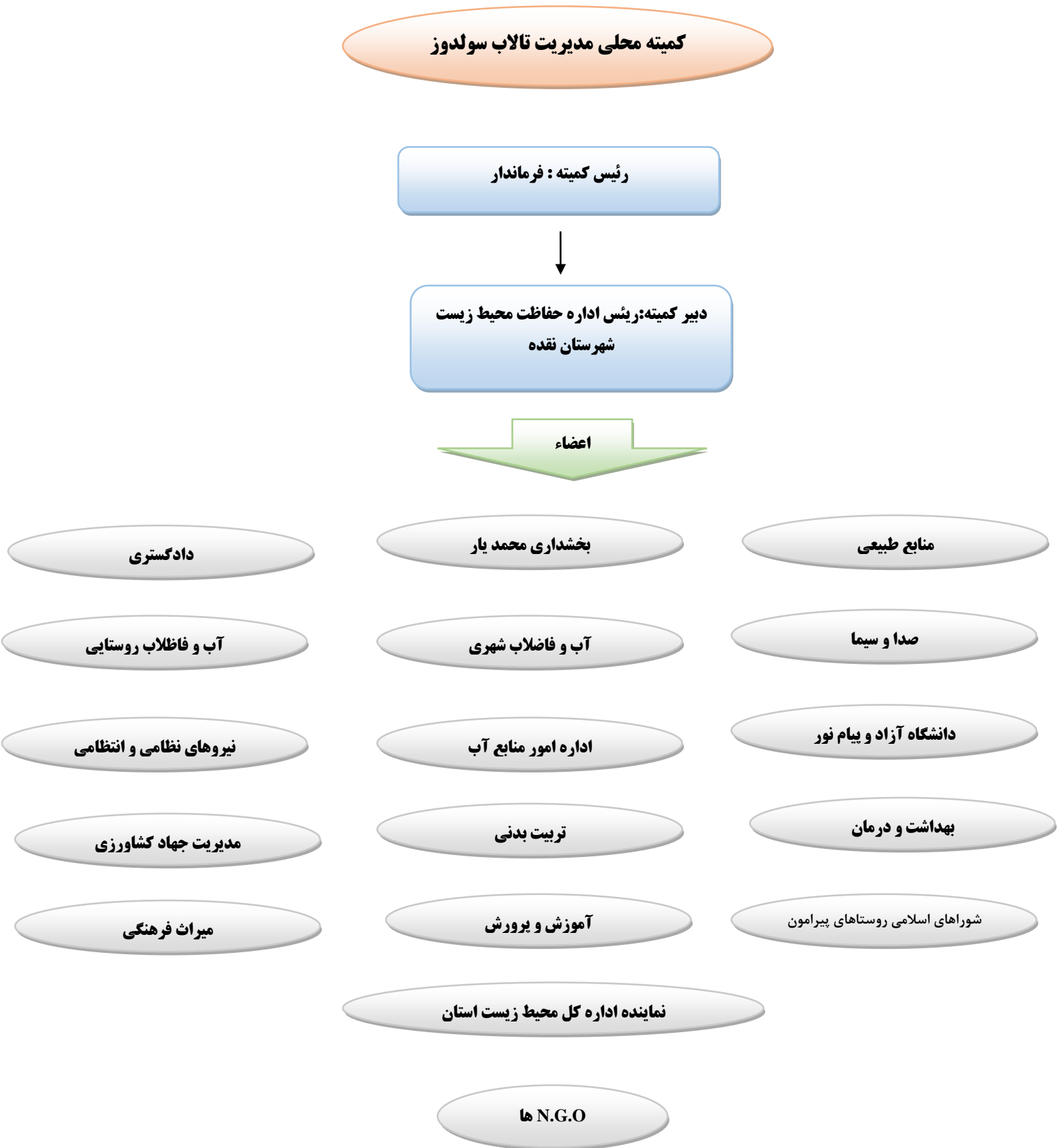
جدول (۴-۶). اعضاء و وظایف ساختار مدیریت زیست بومی در سطح جوامع بومی محلی

اعضا	وظایف	ساختارهای موجود
۱- از هر روستا یک نفر عضو شورا	۱- توزیع عادلانه آب براساس الگوی کشت	۱- تعاونی آب بران یادگار سولدوز
۲- از هر انجمن محیط زیستی یک نفر	۲- نظارت بر توزیع آب بین کشاورزان	۲- تعاونی آب بران قره داغ
۳- از هر تشکل آب بران یک نفر	۳- حضور در جلسات شورایحفاظت آب شهرستان و برنامه ریزی مصرف آب	۳- تعاونی آب بران داشقین سولار
۴- نماینده سازمان زنان دو نفر	۴- ایجاد اشتغال و در آمد زایی	۴- تعاونی آب بران سولاله سولدوز
۵- نماینده شورا و کشاورزان روستاهای قرده قیط ، گل و یادگارلو چهار نفر	۵- کنترل جمعیت ماهیان	۵- تعاونی صید و صیادی سرین سولار
۶- نماینده NGOها دو نفر	۶- آموزش و فرهنگ سازی در زمینه کارکردها و ارزشهای تالاب	۶- انجمن حفاظت از تالاب درگه سنگی
۷- نماینده آب بران از روستاهای گل ، گرده قیط ، بارانی کرد و	۷- پاکسازی مناطق آلوده و کمک به احیای تالابها	۷- گروه کوه نوردی آلپ سولدوز
	۸- فعالیت در زمینه حفظ محیط زیست	۸- انجمن همیاران محیط زیست دشت سبز سلدوز
	۹- ترویج معیشتهای جایگزین و پایداری معیشت	۹- سازمان زنان خود سرپرست
		۱۰- سازمان محلی زنان روستای گل

عجم ، درگه سنگ ، شیخ احمد ،حسنلو و میمند یک نفر		۱۱- خانه کشاورز ۱۲- تعاونی زنان روستایی درگه ۱۳- مجتمع نظام صنفی ارهای کشاورزی
----------------------------------------------------	--	--------------------------------------------------------------------------------------

* وظیفه اصلی این گروه (جوامع بومی محلی) کمک و مشورت به کارگروه شهرستانی مدیریت تالاب و پشتیبانی از اجرای برنامه مدیریت جامع تالاب می باشد.

آخرین مرحله تعیین ساختارهای شهرستانی و محلی، تدوین ساختار پیشنهادی برای مدیریت جامع تالاب سولدوز بود که نتیجه به شکل فلوچارت در ذیل آورده شده است .



شکل (۱-۴). ساختارهای سازمانی شهرستانی و محلی مدیریت جامع تالاب سولدوز

فصل پنجم

پایش و نظارت

بر اجرای

برنامه مدیریت

۵-۱. مقدمه

همواره یکی از اساسی ترین مولفه های هر برنامه ای، بخش پایش پایش و ارزیابی برنامه است. در واقع این بخش از ضروریات برنامه مدیریت جامع تالاب ها نیز می باشد. از مزایای وجود بخش پایش در برنامه مدیریت جامع تالاب می توان به کسب آگاهی از نقاط ضعف و قوت برنامه، میزان دست یابی به اهداف در نظر گرفته شده، ارائه یک بازخورد مناسب به سیستم مدیریت برنامه جهت اصلاح یا تقویت بخش هایی از برنامه اشاره کرد. در واقع بخش پایش می تواند داده ها و اطلاعاتی را که می ملاکی برای ادامه یا توقف یک برنامه است فراهم آورد. بر این اساس، برنامه و پروتکل های پایش همچنین به عنوان بخشی از برنامه مدیریت جامع تالاب تدوین شده و به منظور تهیه گزارش های منظم دوره ای توسط دستگاه های مسئول مورد استفاده قرار گرفته و گزارش های آن در اختیار ذی نفعان و ذی-مدخلان قرار گرفته تا جهت برنامه ریزی های آتی مورد استفاده واقع شود.

۵-۲. برنامه پایش

در رویکرد مدیریت زیست بومی برای تالاب ها همواره توجه ویژه ای به پایش جامع و همه جانبه برنامه مدیریت می شود، زیرا یک برنامه پایش منسجم و موثر، به شناخت وضعیت موجود، مشکلات پیشرفت فعالیت ها، بازنگری اهداف و بازنگری منابع کمک نموده و نقش مهمی در فرایند تصمیم گیری و اصلاح پروژه خواهد داشت. به همین خاطر جمع آوری هدفمند داده ها و اطلاعات در ارتباط با جنبه های مختلف وضعیت تالاب و همچنین برنامه مدیریت جامع تالاب همراه با ارزیابی دستاوردها و نتیجه عملکرد برنامه و بررسی مستمر و نظام مند روند پیشرفت کار و دستیابی به اهداف پیش بینی شده در برنامه و انعکاس آن به سیستم مدیریتی برای اطلاع از چگونگی انجام کار و تدارک اطلاعات برای انجام اصلاحات مورد نیاز در برنامه مدیریت از ضروریات یک برنامه مدیریت پویا و انطباق پذیر است. به طور کلی می توان گفت که نقش پایش در برنامه مدیریت جامع تالاب یک نقش ارئه بازخورد به سیستم تصمیم گیری و ساختار مدیریتی است که می توان آنرا به صورت شماتیک در شکل (۵-۱) مشاهده نمود.



شکل (۵-۱). مراحل مختلف پایش زیست محیطی تالاب

در این قسمت به منظور بررسی و تدوین برنامه‌های پایش بر اساس الگوهای برنامه مدیریت زیست بومی موجود برای تالاب های کشور (دریاچه ارومیه، تالاب پریشان، تالاب شادگان)، برای سه بخش آب ، تنوع زیستی، اقتصادی و اجتماعی برنامه پایش تدوین و نتایج آن در زیر ارائه شده است.

جدول (۵-۱). پایش منابع آب و خاک

ذخیره داده	زمان گزارش دهی	نهاد مسئول	زمان	نقاط نمونه برداری	پارامتر	پایش آب	
دبیر خانه	سالانه	اداره کل محیط زیست استان سازمان آب منطقه ای	چهار نوبت در سال	ابتدای سد تقاطع جاده مهاباد محل تخلیه به تالاب سولدوز	شوری ، PH،سختی ، فلزات سنگین ،نیترات و فسفات COD,BOD,DO،آفت کش ها ،درجه حرارت ، EC	زهکش و آبهای سطحی منتهی به زهکش به	پایش کیفی
دبیر خانه	سالانه	اداره کل محیط زیست استان اب و فاضلاب شهری	چهار نوبت در ابتدای هر فصل	محل تلاقی آب زهکش به تالاب دو نقطه محل خروجی (سرریز) سه نقطه عرصه آبی تالاب	جلبک، میکروبی ، باکتری ،فیتوپلانکتون،عناصر محلول،عمق نفوذ نور ، کاتیون و آنیون	تالاب	
دبیر خانه	۴ ماه یک بار	محیط زیست شرکت اب منطقه ای	۱۲ نوبت هر ماه یک نوبت	ابتدای سد بعد ارتالاب یادگارلو محل تخلیه به تالاب سولدوز	دبی	زهکش و آبهای منتهی به زهکش	پایش کمی

جدول (۵-۲). پایش تنوع زیستی

پایش تنوع زیستی	پارامترها	نقاط برداری نمونه	زمان نمونه برداری	نهاد مسئول	زمان گزارش دهی	ذخیره داده	بودجه مورد نیاز سالانه
پرنندگان آبی دارای اهمیت بین المللی پلیکان ،فلامینگو،اردک سر سفید ،قو ،درنا،پرنندگان شکاری ،غاز خاکستری	- تعداد کل - زمستان گذرانی - تعداد جوجه آوری - جمعیت پرنندگان	نقاط کم عمق جاهای نی زاری زمین های زراعی حاشیه تالاب	فصول بهار و زمستان ۲۰دی لغایت ۱۰بهمن زمان سر شماری نیمه زمستانه پرنندگان زی و کنار آبی	- اداره کل حفاظت محیط زیست NGO-ها	سالانه نیمه اول و دوم سال	دبیر خانه محیط زیست شهرستان نقده	ملی استانی
ماهیان بومی	- جمعیت - نوع گونه - اندازه	- در نقاط عمیق - حاشیه نی زارها - ورودی زهکش	- فصل بهار - فصل زمستان	- محیط زیست	سالانه	دبیر خانه	ملی استانی
نیزارها			مناطق نیزاری	محیط زیست و منابع طبیعی	آخر فصل بهار	دبیر خانه	ملی استانی
بنتوزها و فیتوپلانکتونها	- جمعیت - پراکنش - گونه	تمامی نقاط	فصول بهار و تابستان	محیط زیست	سالانه	دبیر خانه	ملی استانی و
گراز	- جمعیت - پراکنش	در محلهای نیزاری تالاب	فصل بهار	محیط زیست	سالانه	دبیر خانه	ملی استانی و

جدول (۵-۳). پایش اقتصادی - اجتماعی

اهداف مدیریتی	پارامترها	نحوه پایش	زمان پایش	نهاد مسئول	زمان گزارش دهی	ذخیره داده	بودجه مورد نیاز سالانه
گردشگری	تعداد و نوع گردشگر	ورودی های غرب و شرق	فصلی	میراث فرهنگی، گردشگری و صنایع دستی با همکاره محیط زیست	پایان هر فصل	دبیرخانه	ملی استانی
بهره برداری از آبیان تالاب (ماهیگیری)	تعداد دفعات صید میزان صید	اطلاعات دریافتی از صدور پروانه محیط زیستی	۶ ماهه دوم سال	محیط زیست	ماهانه	دبیرخانه	ملی استانی
شکار پرندگان	تعداد دفعات شکار	اطلاعات دریافتی از صدور پروانه محیط زیستی	۶ ماهه دوم سال	محیط زیست	ماهانه	دبیرخانه	ملی استانی
بهره برداری از تولیدات تالابی (نیزار و علوفه)	میزان بهره برداری نوع بهره برداری	پایش محیط	آخر فصل پاییز	منابع طبیعی با همکاری محیط زیست	آخر فصل پاییز	دبیرخانه	ملی استانی
مشارکت مردم در حفاظت از تالاب	میزان مشارکت نحوه مشارکت	طراحی پرسشنامه و سایر فرم های ارزیابی	۶ ماه یکبار	اداره آموزش و مشارکت محیط زیست با همکاری صدا و سیما	فصلی	دبیرخانه	ملی استانی
آگاهی های زیست محیطی ذی نفعان تالاب	میزان آگاهی ذی نفعان	طراحی پرسشنامه و سایر فرم های ارزیابی بررسی اقدامات مردم و جوامع محلی در خصوص تالاب	فصلی	اداره آموزش و مشارکت محیط زیست با همکاری صدا و سیما	فصلی	دبیرخانه	ملی استانی

فصل ششم

پهنه بندی و
زونبندی

حساسیت تالاب

۶-۱. مقدمه

زون بندی به عنوان بخشی از فرایند طرح ریزی زیست محیطی " کوششی هدفمند است که به منظور تشخیص و تفکیک نواحی مشخصی که زون خوانده می شود بر اساس معیارهای حفاظت از منابع (فیزیکی و زیستی) و انجام توسعه متناسب با آن صورت می گیرد و در پایان منجر به تدوین برنامه فعالیت های هر زون می گردد.

رویکرد زون بندی یا پهنه بندی با هدف استفاده چند جانبه، از یک سو سطوح بالای حفاظت را برای نواحی ویژه فراهم آورده و از سوی دیگر این امکان را فراهم می سازد تا استفاده های منطقی و بهره برداری های خردمندانه در سایر زون ها نیز صورت بگیرد. زون بندی در راستای دستیابی به استفاده خردمندانه از تالاب ها قادر است کاربری های ناسازگار را جدا نموده و میزان مناسب بودن فعالیت های مختلف را تعیین نماید.

در فرایند پهنه بندی، حدود استفاده قابل قبول و توسعه در مناطق حفاظت شده مشخص می شود. به عنوان ابزاری برای مدیریت تالاب، پهنه بندی مشابه الگوهای کاربری، آمایش سرزمین و یا برنامه ریزی شهری است که محدوده های جغرافیایی که در آن سطح معینی از بهره برداری مجاز است و نیز حدود آن را مشخص و تعریف می کند. پهنه بندی این امکان را فراهم می کند تا تعارض بین بهره برداران و ارزش های طبیعی و فرهنگی به کمترین حد خود برسد و کیفیت فعالیت هایی مانند طبیعت گردی افزایش یابد. به منظور اجرای مطلوب عملیات پهنه بندی ملزوماتی همچون مشارکت تمامی ذینفعان در این فرایند کاری، در اختیار داشتن اطلاعات و نقشه های کافی از منطقه، مکانیزم هایی برای حل اختلافات موجود در پهنه های مورد نظر و در نهایت تدوین یک دستورالعمل برای انجام فعالیت ها و کاربری های تعیین شده، مورد نیاز می باشد.

بر این اساس در چهارمین کارگاه مشورتی فرایند تدوین برنامه مدیریت تالاب سولدوز، موضوع پهنه بندی تالاب در اولویت قرار گرفت. در نهایت، معیارهای میزان حساسیت در چند دسته به شرح زیر تدوین گردید.

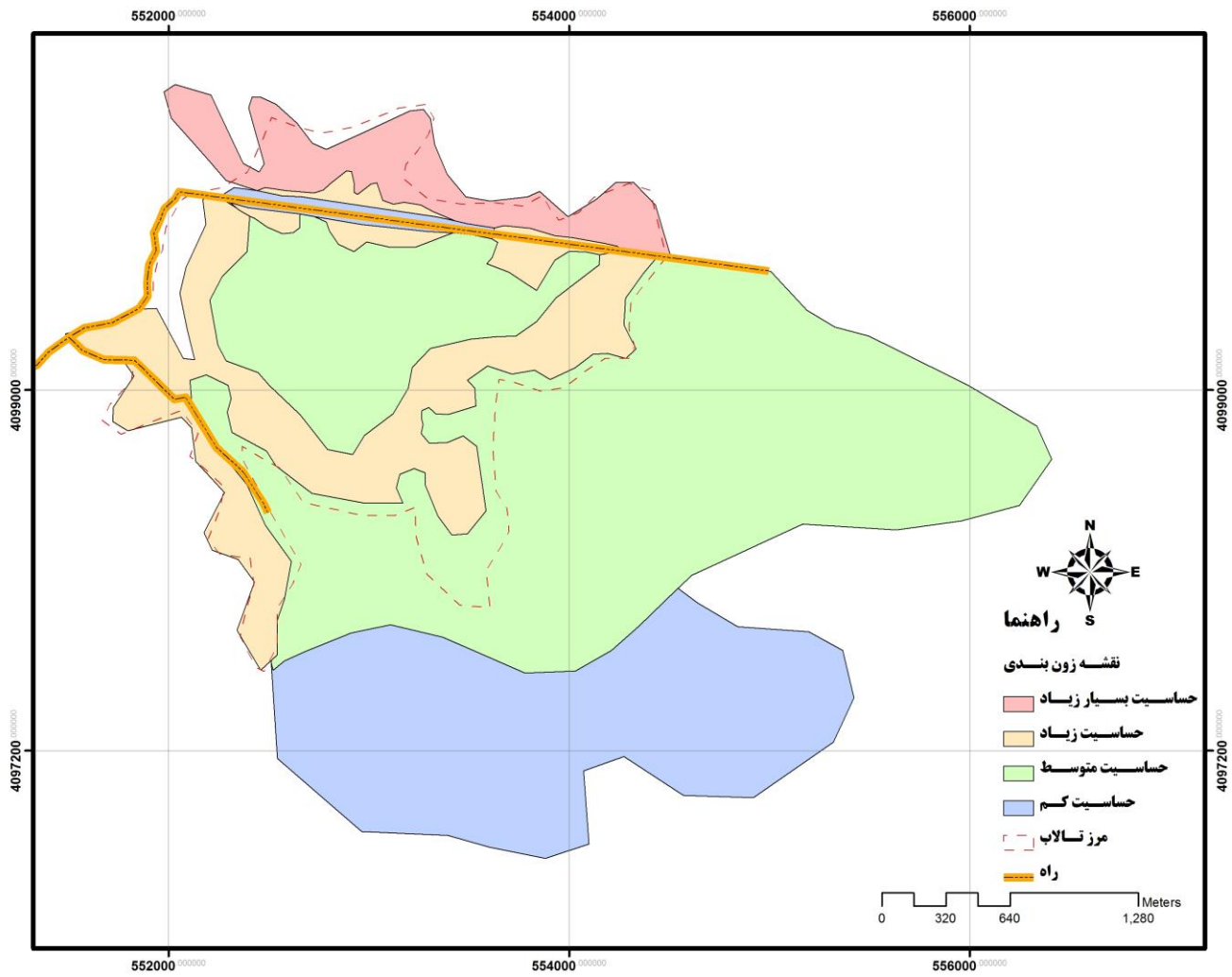
۲-۶. معیارهای تعیین حساسیت

بر اساس شرایط موجود و بر اساس اولویت‌های موجود معیارهای تعیین حساسیت در ۴ دسته، قرار گرفت. این دسته-ها در جدول (۱-۶)، نشان داده شده است.

جدول (۱-۶) - معیارهای حساسیت در پهنه‌بندی

سطح حساسیت	معیار حساسیت
حساسیت بسیار زیاد	محل های تولید مثل و زادآوری، مناطق امن برای پرندگان مهاجر و مناطق بکر و دور از دسترس
حساسیت زیاد	مناطق زیستگاهی انواع جانوران و گیاهان (مناطقى که سابقاً ویژگیهای پهنه با حساسیت زیاد را داشته ولی در اثر اختلالات ناشی از فعالیت های انسانی، کیفیت زیستگاه آن تنزل پیدا کرده، می تواند در این رده قرار گیرد و برای احیاء آن برنامه ریزی شود).
حساسیت متوسط	مناطقى که در آنها فعالیت های انسانی غیرمتمرکز وجود دارد.
حساسیت کم	مناطقى که طیف وسیعی از فعالیت های پایدار انسانی در راستای اهداف برنامه مدیریت در آنها قابل انجام است.

در کارگاه چهارم، اعضای حاضر در نشست در سه گروه کاری تقسیم بندی شده و به منظور انجام عملیات پهنه بندی محدوده مجموعه تالابی تالاب سولدوز، در ابتدا نسبت به تعیین کاربری اراضی و پس از آن برای پهنه بندی درجه حساسیت این اراضی، فعالیت گروهی خود را آغاز نمودند. طی این فعالیت عملی گروه های کاری ابتدا بر اساس تصویر ماهواره ای که در اختیار ایشان قرار گرفته بود و همچنین آگاهی و شناختی که از محدوده تالاب سولدوز داشتند، نسبت به پیاده سازی کاربری اراضی موجود بر روی نقشه های کالک، اقدام نمودند و در نهایت نقشه پهنه‌بندی زیستگاهی تالاب سولدوز جمع‌بندی و در قالب یک نقشه جامع (شکل ۱-۶) تدوین گردید.



شکل ۶-۱: نقشه پهنه بندی حساسیت محدوده تالاب سولدوز

۳-۶. تعیین کاربری های مجاز در پهنه بندی انجام گرفته در محدوده تالاب

در کارگاه چهارم مدیریت تالاب سولدوز برای هر یک از زون های تعیین شده با مشارکت تمامی اعضای حاضر در جلسه، انواع کاربری های مجاز و غیرمجاز به تفکیک مشخص شد که نتایج آن در جدول زیر ارایه شده است.

میزان حساسیت	کاربری های مجاز	کاربری های غیر مجاز
بسیار زیاد	تحقیقات، پژوهش، پرند نگر، عکاسی، حفاظت	سایر کاربری ها
زیاد	تفریح گسترده، آموزشی، تحقیقات پژوهش، پرند نگر، عکاسی	تفریح متمرکز، راه سازی، کلیه زیرساخت های توسعه ای، مسکونی، صنعتی، شهرسازی
متوسط	آبزی پروری، کشاورزی، استفاده های پایدار، دامداری، سنتی	کلیه زیرساخت های توسعه ای، مسکونی، صنعتی
کم	توسعه پایدار، توسعه روستایی	حفر چاه آب، صنایع آلوده کننده و بزرگ

- ۴-۶. پیشنهادات ارایه شده در نتایج کارهای گروهی در راستای پهنه بندی حساسیت زیستگاهی تالاب سولدوز
- ✓ در تدوین دستورالعمل برای زون های با حساسیت بسیار زیاد، زمان بندی بر اساس فصول مختلف مدنظر قرار گیرد.
 - ✓ در قسمت های شمالی تالاب به دلیل حجم زیاد گونه ها مخصوصا پرندگان مهاجر برنامه های مدیریتی اختصاصی ایجاد شود.
 - ✓ پروانه صید و شکار در زمان ها و پهنه های خاص با دستورالعمل های ویژه برای گروه های خاص صادر شود.
 - ✓ برای هر کدام از زون هایی که ایجاد شده است، می بایست زون بافری در نظر گرفته شود.
 - ✓ توسعه پایدار برای تمامی فعالیت ها در نظر گرفته شده باشد.
 - ✓ در اجرای برنامه های مدیریتی، از تجربیات جوامع محلی بهره گرفته شود.

پیوست‌ها

- قدردانی از مسئولان و مدیرانی که با اجرای برنامه همکاری داشته‌اند
- فهرست نهادها و افراد شرکت‌کننده در کارگاه‌ها
- تصاویری از جلسات کارگاهی و بازدیدهای میدانی
- مطالعات پایه تالاب سولدوز سال ۱۳۸۳ توسط شرکت پندام